



**TÜRKİYE
YÜZYILI**



T.C.

SARIÇAM KAYMAKAMLIĞI

İLÇE MİLLÎ EĞİTİM MÜDÜRLÜĞÜ

DAĞCI ORTAOKULU MÜDÜRLÜĞÜ

2024-2028 STRATEJİK PLANI



T.C
SARIÇAM KAYMAKAMLIĞI
DAĞCI ORTAOKULU MÜDÜRLÜĞÜ

2024-2028 STRATEJİK PLANI



“Cumhuriyet; fikren, ilmen, bedenen kuvvetli ve yüksek seciyeli muhafızlar ister.”

Mustafa Kemal ATATÜRK

İstiklal Marşı



Korkma, sönmez bu şafaklarda yüzen al sancak;
Sönmeden yurdumun üstünde tüten en son ocak.
O benim milletimin yıldızıdır, parlayacak;
O benimdir, o benim milletimindir ancak.

Çatma, kurban olayım çehreni ey nazlı hilâl!
Kahraman ırkıma bir gül! Ne bu şiddet, bu celâl?
Sana olmaz dökülen kanlarımız sonra helâl...
Hakkıdır, Hakk'a tapan, milletimin istiklâl!

Ben ezelden beridir hür yaşadım, hür yaşarım.
Hangi çılgın bana zincir vuracakmış? Şaşarım!
Kükremiş sel gibiyim, bendimi çiğner, aşarım.
Yırtarım dağları, enginlere sığmam, taşarım.

Garbın âfâkını sarmışsa çelik zırhlı duvar,
Benim iman dolu göğsüm gibi serhaddim var.
Ulusun, korkma! Nasıl böyle bir imânı boğar,
"Medeniyet!" dediğin tek dişi kalmış canavar?

Arkadaş! Yurduma alçakları uğratma, sakın.
Siper et gövdeni, dursun bu hayâsızca akın.
Doğacaktır sana va'dettiği günler Hakk'ın...
Kim bilir, belki yarın, belki yarından da yakın.

Bastığın yerleri "toprak" diyerek geçme, tanı:
Düşün altındaki binlerce kefensiz yatanı.
Sen şehit oğlusun, incitme, yazıktır, atanı:
Verme, dünyaları alsan da, bu cennet vatanı.

Kim bu cennet vatanın uğruna olmaz ki fedâ?
Şühedâ fişkırarak toprağı sıksan, şühedâ!
Cânı, cânânı, bütün varımı alsın da Huda,
Etmesin tek vatanımdan beni dünyada cüdâ.

Ruhumun senden, İlâhî, şudur ancak emeli:
Değmesin mabedimin göğsüne nâmâhrem eli.
Bu ezanlar-ki şahâdetleri dinin temeli-
Ebedî yurdumun üstünde benim inlemeli.

O zaman vecd ile bin secde eder -varsa- taşım,
Her cerîhamdan, İlâhî, boşanıp kanlı yaşım,
Fışkırır ruh-ı mücerred gibi yerden na'sım;
O zaman yükselerek arşa değer belki başım.

Dalgalar sen de şafaklar gibi ey şanlı hilâl!
Olsun artık dökülen kanlarımın hepsi helâl.
Ebediyen sana yok, ırkıma yok izmihlâl:
Hakkıdır, hür yaşamış, bayrağımın hürriyet;
Hakkıdır, Hakk'a tapan, milletimin istiklâl!

Mehmet Âkif ERSOY

Gençliğe Hitabe



Ey Türk gençliği ! Birinci vazifen, Türk istiklâlini, Türk Cumhuriyeti'ni, ilelebet muhafaza ve müdafaa etmektir.

Mevcudiyetinin ve istikbalinin yegâne temeli budur. Bu temel, senin en kıymetli hazinendir. İstikbalde dahi, seni bu hazineden mahrum etmek isteyenler dahilî ve harici bedhahların olacaktır. Bir gün, istiklâl ve Cumhuriyet'i müdafaa mecburiyetine düşersen, vazifeye atılmak için, içinde bulunacağın vaziyetin imkân ve şerâitini düşünmeyeceksin! Bu imkân ve şerâit, çok namüsaît bir mahiyette tezahür edebilir. İstiklâl ve Cumhuriyetine kastedecek düşmanlar, bütün dünyada emsali görülmemiş bir galibiyetin mümessili olabilirler. Cebren ve hile ile aziz vatanın bütün kaleleri zaptedilmiş, bütün tersanelerine girilmiş, bütün orduları dağıtılmış ve memleketin her köşesi bilfiil işgal edilmiş olabilir. Bütün bu şerâitten daha elîm ve daha vahim olmak üzere, memleketin dahilinde, iktidara sahip olanlar gallet ve dalâlet ve hattâ hıyanet içinde bulunabilirler. Hattâ bu iktidar sahipleri, şahsî menfaatlerini, müstevlîlerin siyasi emelleriyle tevhid edebilirler. Millet, fakr ü zaruret içinde harap ve bîtap düşmüş olabilir.

Ey Türk istikbalinin evlâdı! İşte, bu ahval ve şerâit içinde dahi vazifen, Türk istiklâl ve Cumhuriyetini kurtarmaktır! Muhtaç olduğun kudret, damarlarındaki asil kanda mevcuttur!

Gazi Mustafa Kemâl ATATÜRK
20 Ekim 1927

Okul Bilgileri

| | | | |
|--------------------------|---|-----------------------------|---|
| İli: ADANA | | İlçesi: SARIÇAM | |
| Adres: | Dağcı Mah. 5831 Sk. Dağcı İlkokulu Blok No: 4/1 SARIÇAM/ADANA | Coğrafi Konum(link) | http://meb.ai/UKU99p5 |
| Telefon Numarası: | (0)322 385 2477 | Faks Numarası: | - |
| e- Posta Adresi: | 743709@meb.k12.tr | Web sayfası adresi: | https://dagciortaokulu.meb.k12.tr/ |
| Kurum Kodu: | 743709 | Öğretim Şekli: | İkili Eğitim |

SUNUŞ

Günümüz küreselleşen dünyasında değişen teknolojilerle birlikte bilginin değişim süreci de hızlanmıştır. Yeniliklere açık olmak ve değişim günümüz rekabet ortamında başarılı olma ve kurumların sürdürülebilirliklerini sağlamada önemli bir faktör olduğu aşikârdır. Değişime en çok ihtiyaç duyulan kurumların başında gelen okullarımızın; kendini sürekli yenileyen, toplumun ihtiyaçlarını karşılayabilen ve çağın gereklerini gerçekleştirebilen kurumlar olabilmesi için, stratejik planlama çerçevesinde



kendilerini geliştirmeleri zorunlu hale gelmiştir. 21. yy becerilerini gerçekleştirebilen bir kurum olmamız, çağın gereklilikleri ile uyumlu bir eğitim-öğretim haritası çizebilmemiz için stratejiler geliştirmek ve bu stratejileri hayata geçirmek temel amacımızdır. Türkiye Yüzyılı Maarif Modeli ile eğitimde bir atılımın arifesinde olan ülkemizin yenilenen gereksinimlerine cevap verebilecek nitelikte olmayı hedefliyoruz. Bu kapsamda kendini ifade edebilen, evrensel değerler ile öz değerlerini harmanlamış, yaratıcı ve eleştirel düşünebilen, farkındalığı yüksek, çevreye duyarlı, mutlu ve özgür bireyler yetiştirmeyi ilke edinmiş eğitim kadromuzla birlikte etkili bir okul olma yolundaki ilk adımımızı stratejik planımızı hazırlayarak atmış bulunmaktayız. Stratejik planımızı hazırlanırken katılımcı yöntemlerle beş yıllık bir planlama yapılmış ve her yıllık uygulama için gelişim planı hazırlanmıştır. Stratejik planın hazırlanma sürecinde emeği geçen stratejik planlama ekiplerimize teşekkür ediyor, bu plânın başarıyla uygulanması ve geliştirilmesi ile hedeflerimize ulaşabileceğimize inanıyorum.

Sercan KESKİN
Okul Müdürü

İÇİNDEKİLER

- 1. GİRİŞ VE STRATEJİK PLANIN HAZIRLIK SÜRECİ**
 - 1.1. Strateji Geliştirme Kurulu ve Stratejik Plan Ekibi
 - 1.2. Planlama Süreci 7
- 2. DURUM ANALİZİ**
 - 2.1. Kurumsal Tarihçe
 - 2.2. Uygulanmakta Olan Planın Değerlendirilmesi
 - 2.3. Mevzuat Analizi
 - 2.4. Üst Politika Belgelerinin Analizi
 - 2.5. Faaliyet Alanları ile Ürün ve Hizmetlerin Belirlenmesi
 - 2.6. Paydaş Analizi
 - 2.7. Kuruluş İçi Analiz
 - 2.7.1. Teşkilat Yapısı
 - 2.7.2. İnsan Kaynakları
 - 2.7.3. Teknolojik Düzey
 - 2.7.4. Mali Kaynaklar
 - 2.7.5. İstatistik Veriler
 - 2.8. Dış Çevre Analizi (Politik, Ekonomik, Sosyal, Teknolojik, Yasal ve Çevresel Çevre Analizi -PESTLE)
 - 2.9. Güçlü ve Zayıf Yönler ile Fırsatlar ve Tehditler (GZFT) Analizi
 - 2.10. Tespit ve İhtiyaçların Belirlenmesi
- 3. GELECEĞE BAKIŞ**
 - 3.1. Misyon
 - 3.2. Vizyon
 - 3.3. Temel Değerler
- 4. AMAÇ, HEDEF VE STRATEJİLERİN BELİRLENMESİ**
 - 4.1. Amaçlar
 - 4.2. Hedefler
 - 4.3. Performans Göstergeleri
 - 4.4. Stratejilerin Belirlenmesi
 - 4.5. Maliyetlendirme
- 5. İZLEME VE DEĞERLENDİRME**
- 6. Tablo/Şekil/Grafikler/Ekler**

1. GİRİŞ VE STRATEJİK PLANIN HAZIRLIK SÜRECİ

1.1. Strateji Geliştirme Kurulu ve Stratejik Plan Ekibi

Tablo1.Strateji Geliştirme Kurulu ve Stratejik Plan Ekibi Tablosu

| Strateji Geliştirme Kurulu Bilgileri | | Stratejik Plan Ekibi Bilgileri | |
|--------------------------------------|---------------------------|--------------------------------|---------------------------|
| AdıSoyadı | Unvanı | Adı Soyadı | Unvanı |
| Sercan KESKİN | Okul Müdürü | Yavuz KÖSE | Müdür Yardımcısı |
| Seda KARATAŞ | Müdür Yardımcısı | İbrahim DÜNDAR | Öğretmen |
| İhsan AYHAN | Öğretmen | Serkan ÇELİK | Öğretmen |
| Sevilay YAŞAR YILDIZ | Öğretmen | Rahime Nur GEDİKLİ | Öğretmen |
| Derya Deniz AKTI | Okul Aile Birliği Başkanı | Derya Deniz AKTI | Okul Aile Birliği Başkanı |
| Çiğdem DUYGULU | Okul Aile Birliği Üyesi | Nejla KARAHAN | Öğrenci Temsilcisi |

1.2. Planlama Süreci:

2024-2028 dönemi stratejik plan hazırlanma süreci Strateji Geliştirme Kurulu ve Stratejik Plan Ekibi'nin oluşturulması ile başlamıştır. Ekip tarafından oluşturulan çalışma takvimi kapsamında ilk aşamada durum analizi çalışmaları yapılmış ve durum analizi aşamasında, paydaşlarımızın plan sürecine aktif katılımını sağlamak üzere paydaş anketi, toplantı ve görüşmeler yapılmıştır. Durum analizinin ardından geleceğe yönelim bölümüne geçilerek okulumuzun/kurumumuzun amaç, hedef, gösterge ve stratejileri belirlenmiştir.

Bu stratejiler belirlenirken SARIÇAM İlçesi 2024-2028 Stratejik Planından da yararlanılmıştır. Stratejik planlama doğrultusunda bir organizasyon olarak kurumumuzun gelecekte varmak istediği ölçülebilir hedefleri ve bu hedeflere nasıl ulaşılacağı, bulunduğumuz nokta ile ulaşmayı arzu ettiğimiz durum arasındaki yolu gösteren süreç, analiz edilmeye çalışılmıştır.

2. DURUM ANALİZİ

Okulumuz amaç ve hedeflerinin geliştirilebilmesi için sahip olunan kaynakların tespiti, güçlü ve zayıf taraflar ile kurumun kontrolü dışındaki olumlu ya da olumsuz gelişmelerin saptanması amacıyla mevcut durum analizi yapılmıştır. Bu analiz, okulumuzun/kurumumuzun kendisini ve çevresini daha iyi tanımasına yardımcı olacak ve stratejik planın sonraki aşamalarından daha sağlıklı sonuçlar elde edilmesini sağlayacaktır.

Durum analizi bölümünde, aşağıdaki hususlarla ilgili analiz ve değerlendirmeler yapılmıştır;

- Kurumsal tarihçe
- Uygulanmakta olan planın değerlendirilmesi
- Mevzuat analizi
- Üst politika belgelerinin analizi
- Faaliyet alanları ile ürün ve hizmetlerin belirlenmesi
- Paydaş analizi
- Kuruluş içi analiz
- Dış çevre analizi (Politik, ekonomik, sosyal, teknolojik, yasal ve çevresel analiz)
- Güçlü ve zayıf yönler ile fırsatlar ve tehditler (GZFT) analizi
- Tespit ve ihtiyaçların belirlenmesi

2.1. Kurumsal Tarihçe



Adana ili, Sarıçam ilçesinde bulunan Dağcı Ortaokulu ilçe merkezine 17 km, il merkezine ise 22 km uzaklıktadır. Kurumumuz Adana İli, Sarıçam İlçesi, Dağcı Mahallesi'nde faaliyet göstermektedir. Okulumuz adını bulunduğu yerleşim yerinden almıştır. Dağcı İlkokulu 1989 yılında iki derslikle eğitime başlamış olup 1998 yılında sekiz derslikli bina yapılmış ve ana bina olarak kullanılmaya başlanmıştır. 2022 yılında bölge nüfusunun artmasına ve Suluca Ceza İnfaz Kurumu'na tahsisli lojmanların adres kayıt bölgesinin okulumuza tanımlanmasına bağlı olarak sınıf mevcudlarımız hızla artmıştır. Bunun sonucunda sınıf/şube sayılarımız artmış ve 2022-2023 Eğitim Öğretim Yılında ikili öğretime geçilmiştir.

Kurum yerleşkemizde üçü eğitim öğretim faaliyetlerinde kullanılmak üzere toplam dört binamız vardır. Okulumuzda okulöncesi, ilkökul ve ortaokul kademelerinde eğitim öğretim faaliyetleri sürdürülmektedir. 2023-2024 Eğitim Öğretim Yılı itibariyle okulumuzda 350'nin üzerinde öğrenci bulunmaktadır.

2.2. Uygulanmakta Olan Stratejik Planın Değerlendirilmesi

2019 yılında yürürlüğe giren Dağcı İlk/Ortaokulu stratejik planı; "stratejik plan hazırlık süreci", "durum analizi", "misyon, vizyon ve temel değerlendirme", "amaç, hedef ve eylemler", "maliyetlendirme" ile "izleme ve değerlendirme" olmak üzere altı bölümden oluşturulmuştur.

2019-2023 Stratejik Planımızın III. Bölümde yer alan "Temel Değerlerimiz" başlığında belirtilen değerlerin stratejik plan süresince öğrencilere yönelik içeriklerde sıklıkla kullanıldığı ve hatta bunlara ek değerlerin öğrencilere sunulduğu görülmüştür. Esas göstergeler olan stratejik amaçlardan ilki olan okullaşma oranının artırılması konusunda başarılı olduğu gözlemlenmiştir. Adrese dayalı kayıt bölgemiz içerisinde

olan yerleşim yerlerinde okullaşma oranının yükseldiği görülmüştür. Okullaşma oranının artırılması stratejik hedefinin eylem ifadelerinden olan “Özel eğitime ihtiyaç duyan bireylere yönelik kolaylaştırıcı tedbirler alınması için rampa yapılması” hedefine bu yıl içerisinde ulaşılmıştır. Aynı stratejik hedefin bir başka eylem ifadesi olan “Devamsızlık yapan öğrencilerin tespiti ve erken uyarı sistemi için çalışmalar yapılacaktır.” eylemine ilişkin olarak veli görüşmeleri yapılmıştır. Ancak bu eyleme ilişkin, velilerin mevsimlik işçi olması sebebiyle kısmi bir başarı elde edilmiştir.

İkinci stratejik amacımız olan “Eğitim ve öğretimde kalitenin artırılmasına yönelik olarak bilimsel ve sportif faaliyetlere katılımın artırılması” için çalışmalar yapılmıştır. Aynı stratejik amaç doğrultusunda ortaokul öğrencilerimize yönelik ortaöğretim kurumlarına geziler düzenlenmiş ve tercih danışmanlığı kapsamında çalışmalar yapılmıştır.

Bir önceki stratejik planımızda; üçüncü ve sonuncu stratejik amacımız olan kurumsal kapasitenin artırılmasına yönelik olarak okul donanım ve fiziki imkanlarında iyileştirmeler ödenek eksikliği sebebiyle kısmi olarak gerçekleştirilmiştir. Okulun fiziki şartlarının ve kullanım alanlarının iyileştirilmesi için; atıl durumdaki binamız fen laboratuvarına dönüştürülmüş, okul içinde bulunan tuvaletler yenilenerek öğrenci kullanımına açılmıştır. Ayrıca yine bu amaca dahil edilebilecek olan okul öğretmen sayısında, öğrenci sayısının artmasına bağlı olarak okul öncesi, ilkokul ve ortaokul düzeyinde öğretmen mevcudu artmıştır. Ancak öğretmen ihtiyacımız devam etmekte, öğrenci sayılarının artmasına bağlı olarak bu eksikliğin hızla giderilmesine ihtiyaç duyulmaktadır.

2.3. Yasal Yükümlülükler ve Mevzuat Analizi

Dağcı Ortaokulu Müdürlüğümüz, Milli Eğitim Bakanlığı'na bağlı resmi bir devlet kurumu olarak görev ve faaliyetlerini T.C. Anayasası başta olmak üzere temel olarak listelenmiş başlıca mevzuat hükümlerine dayanarak sürdürmektedir.

- 1739 Sayılı Milli Eğitim Temel Kanunu
 - 222 Sayılı İlköğretim Ve Eğitim Temel Kanunu
 - 657 Sayılı Devlet Memurları Kanunu
 - Özel Öğretim Kurumları Yönetmeliği
 - İl Ve İlçe Milli Eğitim Müdürlükleri Yönetmeliği
 - Okul Öncesi Eğitim ve İlköğretim Kurumları Yönetmeliği
 - Ortaöğretim Kurumları Yönetmeliği
 - İlköğretim Ve Ortaöğretim Kurumları Sosyal Etkinlikler Yönetmeliği
 - Milli Eğitim Bakanlığı Ve Bakanlığa Bağlı Kuruluşlardan Gelen Genelgeler
- Detaylı olarak yasal yükümlülük ve dayanaklarımızı belirten tablo sunulmuştur.

Tablo2.Yasal Yükümlülükler ve Dayanakları Tablosu

| YASAL YÜKÜMLÜLÜK (GÖREVLER) | DAYANAK(KANUN, YÖNETMELİK, GENELGE, YÖNERGE) |
|---------------------------------|---|
| Atama | 657 Sayılı Devlet Memurları Kanunu |
| | Milli Eğitim Bakanlığına Bağlı Okul ve Kurumların Yönetici ve Öğretmenlerinin Norm Kadrolarına İlişkin Yönetmelik |
| | Milli Eğitim Bakanlığı Eğitim Kurumları Yöneticilerinin Atama ve Yer Değiştirmelerine İlişkin Yönetmelik |
| | Milli Eğitim Bakanlığı Öğretmenlerinin Atama ve Yer Değiştirme Yönetmeliği |
| Ödül, Disiplin | Devlet Memurları Kanunu |
| | 6528 Sayılı Milli Eğitim Temel Kanunu İle Bazı Kanun ve Kanun Hükmünde Kararnamelerde Değişiklik Yapılmasına Dair Kanun |
| | Milli Eğitim Bakanlığı Personeline Başarı, Üstün Başarı ve Ödül Verilmesine Dair Yönerge |
| | Milli Eğitim Bakanlığı Disiplin Amirleri Yönetmeliği |
| Okul Yönetimi | 1739 Sayılı Milli Eğitim Temel Kanunu |
| | Milli Eğitim Bakanlığı İlköğretim Kurumları Yönetmeliği |
| | Milli Eğitim Bakanlığı Okul Aile Birliği Yönetmeliği |
| | Milli Eğitim Bakanlığı Eğitim Bölgeleri ve Eğitim Kurulları Yönergesi |
| | MEB Yönetici ve Öğretmenlerin Ders ve Ek Ders Saatlerine İlişkin Karar |
| | Taşınır Mal Yönetmeliği |
| Eğitim-Öğretim | Anayasa |
| | 1739 Sayılı Milli Eğitim Temel Kanunu |
| | 222 Sayılı İlköğretim ve Eğitim Kanunu |
| | 6287 Sayılı İlköğretim ve Eğitim Kanunu ile Bazı Kanunlarda Değişiklik Yapılmasına Dair Kanun |
| | Milli Eğitim Bakanlığı İlköğretim Kurumları Yönetmeliği |
| | Milli Eğitim Bakanlığı Eğitim Öğretim Çalışmalarının Planlı Yürütülmesine İlişkin Yönerge |
| | Milli Eğitim Bakanlığı Öğrenci Yetiştirme Kursları Yönergesi |
| | Milli Eğitim Bakanlığı Ders Kitapları ve Eğitim Araçları Yönetmeliği |
| | Milli Eğitim Bakanlığı Öğrencilerin Ders Dışı Eğitim ve Öğretim Faaliyetleri Hakkında Yönetmelik |
| Personel İşleri | Milli Eğitim Bakanlığı Personel İzin Yönergesi |
| | Devlet Memurları Tedavi ve Cenaze Giderleri Yönetmeliği |
| | Kamu Kurum ve Kuruluşlarında Çalışan Personelin Kılık Kıyafet Yönetmeliği |
| | Memurların Hastalık Raporlarını Verecek Hekim ve Sağlık Kurulları Hakkındaki Yönetmelik |
| | Milli Eğitim Bakanlığı Personeli Görevde Yükseltme ve Unvan Değişikliği Yönetmeliği |
| | Öğretmenlik Kariyer Basamaklarında Yükseltme Yönetmeliği |
| Mühür, Yazışma, Arşiv | Resmi Mühür Yönetmeliği |
| | Resmi Yazışmalarda Uygulanacak Usul ve Esaslar Hakkındaki Yönetmelik |
| | Milli Eğitim Bakanlığı Evrak Yönergesi |
| | Milli Eğitim Bakanlığı Arşiv Hizmetleri Yönetmeliği |
| Rehberlik ve Sosyal Etkinlikler | Milli Eğitim Bakanlığı Rehberlik ve Psikolojik Danışma Hizmetleri Yönet. |
| | Okul Spor Kulüpleri Yönetmeliği |
| | Milli Eğitim Bakanlığı İlköğretim ve Ortaöğretim Sosyal Etkinlikler Yönetmeliği |
| Öğrenci İşleri | Milli Eğitim Bakanlığı İlköğretim Kurumları Yönetmeliği |
| | Milli Eğitim Bakanlığı Demokrasi Eğitimi ve Okul Meclisleri Yönergesi |
| | Okul Servis Araçları Hizmet Yönetmeliği |
| İsim ve Tanıtım | Milli Eğitim Bakanlığı Kurum Tanıtım Yönetmeliği |
| | Milli Eğitim Bakanlığına Bağlı Kurumlara Ait Açma, Kapatma ve Ad Verme Yönetmeliği |
| Sivil Savunma | Sabotajlara Karşı Koruma Yönetmeliği |
| | Binaların Yangından Korunması Hakkındaki Yönetmelik |
| | Daire ve Müesseseler İçin Sivil Savunma İşleri Kılavuzu |

2.4. Üst Politika Belgeleri Analizi

Dağcı Ortaokulu Müdürlüğü görev ve sorumluluk yükleyen amir hükümlerin tespit edilmesi için tüm üst politika belgeleri ayrıntılı olarak taranmış ve bu belgelerde yer alan politikalar incelenmiştir. Bu çerçevede Dağcı Ortaokulu Müdürlüğü 2024-2028 Stratejik Planı'nın stratejik amaç, hedef, performans göstergeleri ve stratejileri hazırlanırken bu belgelerden yararlanılmıştır. Millî Eğitim Bakanlığımızın 2024-2028 Planı başta olmak üzere üst politika belgeleri temel üst politika belgeleri ve diğer üst politika belgeleri olarak iki bölümde incelenmiştir. Üst politika belgeleri ile stratejik plan ilişkisinin kurulması amacıyla üst politika belgeleri analiz tablosu oluşturulmuştur.

Tablo3.Üst Politika Belgeleri Analizi Tablosu

| Üst Politika Belgesi | İlgili Bölüm/Referans | Verilen Görevler/İhtiyaçlar |
|--|--|---|
| İlçe Millî Eğitim Müdürlüğü Stratejik Planı | Amaç ve Hedeflere İlişkin Mimari | Temel Eğitim İle İlgili Tüm Amaç ve Hedefler |
| İl Millî Eğitim Müdürlüğü Stratejik Planı | Amaç ve Hedeflere İlişkin Mimari | Temel Eğitim İle İlgili Tüm Amaç ve Hedefler |
| Millî Eğitim Bakanlığı Stratejik Planı | Tablo 6: MEB Faaliyet Alanları ile Ürün ve Hizmetler | 1,2,3,4,5,12,15,16,17,18,19,20,21,31,32,33,34 sayılı maddelerde yer alana Eğitim ve Öğretim ile ilgili ürün ve hizmetler2,3,4 ve 8. Sayılı maddelerde yer alan Bilimsel, Kültürel, Sanatsal ve Sportif Faaliyetler ile ilgili ürün ve hizmetler |
| 12. Kalkınma Planı | Yurt İçi Tasarruflar | 350.2, 352.3 Sayılı Tedbir Maddeleri |
| | Eğitim | 658, 659, 660 Sayılı Amaç Maddeleri ve Bunlara Bağlı Politika ile Tedbir Maddeleri |
| | Çocuk | 731.2, 731.3, 731.4, 731.5, 731.6, 732.1, 732.3, 732.5,733.1, 733.2, 734.4, 735.7, 735.8, 738.2, 738.3, 739.1,739.2, 739.3, 739.4, 740.4, 742.4, 744 Sayılı Tedbir Maddeleri |
| | Engelli Hizmetleri | 758.1, 758.2, 758.3, 758.4, 758.5 Sayılı Tedbir Maddeleri |
| | Kültür ve Sanat | 783.1, 783.2, 783.5, 785.1, 785.2, 785.3, 789.1,789.2, 790.4, 793.2 Sayılı Tedbir Maddeleri |
| | Spor | 796.1, 796.2, 796.3, 798.3, 799.1, 799.2, 799.3 Sayılı Tedbir Maddeleri |
| | Afet Yönetimi | 830.7, 831.3, 832.1, 832.4, 833.6, 839.1, 839.3, 841.1 Sayılı Tedbir |
| Orta Vadeli Program (2024-2026) | Afet Yönetimi | 1 Tedbir |
| | Dijital Dönüşüm | 4 Tedbir |
| | Afetlere Duyarlı Bütünleşik Mekansal Planlama | 1 Tedbir |
| | İklim Değişikliği Mevzuatı, Emisyon Ticaret Sistemi, Sınırdaki Karbon Düzenlemesi Mekanizmasına Uyum | 1 Tedbir |
| Cumhurbaşkanlığı 2024 Yıllık Programı | Yurt İçi Tasarruflar | 350.2, 352.3 Sayılı Tedbir Maddeleri |
| | Eğitim | 661.1, 661.4, P. 661, P. 662, P. 663, P.664, P.665, P.666, P.667, P.668, P.670, P.672, P.676, P.678 Sayılı Politika ve Tedbir Maddeleri |
| | Çocuk | P.732, 731.2, 731.3, 731.4, 731.5,733.1, 733.2,739.3, 739.4, 740.4, 742.4, P.743,744.1 Sayılı Politika ve Tedbir Maddeleri |
| | Engelli Hizmetleri | 758.2, 758.3 Sayılı Tedbir Maddeleri |
| | Kültür ve Sanat | 783.1, 785.1, 785.2, 789.1 Sayılı Tedbir Maddeleri |

2.5. Faaliyet Alanları ile Ürün/Hizmetlerin Belirlenmesi

Mevzuat analizi çıktıları dolayısıyla görev ve sorumluluklar dikkate alınarak okulumuzun sunduğu temel ürün ve hizmetler belirlenmiştir. Belirlenen ürün ve hizmetler Tablo 4'te belirtildiği gibi belirli faaliyet alanları altında toplanmıştır. Kurumun bağlı bulunduğu anayasa, kanun, tüzük, yönetmelik, genelge ve yönergeden kaynaklanan yetki, görev ve sorumluluklarına bağlı olarak kurumun yaptığı iş ve işlemler sıralanıp gruplandırılmıştır.

Tablo4.Faaliyet Alanları/Ürün ve Hizmetler Tablosu

| Faaliyet Alanı | Ürün/Hizmetler |
|--|---|
| Eğitim ve Öğretim | <ul style="list-style-type: none">Eğitim ve öğretim programlarının uygulanmasıÖğrencilerimizin eğitim ve öğretime devamlarının ve eğitim ve öğretimi tamamlamalarının sağlanmasıÖğrenci başarısını artırmaya yönelik faaliyetlerin yürütülmesiÖğrenci kayıt ve nakil işlemlerinin gerçekleştirilmesiDers kitaplarının ve diğer eğitim materyallerinin öğrenci kullanımına sunulmasıEğitsel tanılama ve yönlendirme faaliyetlerinin yürütülmesiÖğrenci akademik başarı ve öğrenme kazanımlarının seviyesinin artırılmasıDestekleme ve Yetiştirme Kurs Programları'nın uygulanmasıÖğrencilerimizin bilişsel, duygusal ve fiziksel olarak çok boyutlu gelişimini önemseyen ve bilgiden çok görgüyü temele alan uygulamalar yürütülmesi |
| Rehberlik Faaliyetleri | <ul style="list-style-type: none">Kişisel, eğitsel ve mesleki rehberlik faaliyetlerinin yürütülmesiÖğrencilerin mizaç, ilgi ve yeteneklerine uygun eğitimi alabilmelerine imkân veren işlevsel bir rehberlik yapılanmasının yürütülmesiFiziksel ve zihinsel dezavantajlı öğrencilerimizi akranlarından soyutlamayan ve birlikte yaşama kültürünü güçlendiren eğitimde adalet temelli yaklaşım modelinin yürütülmesiAlkol, tütün, uyuşturucu ve teknoloji bağımlılığına yönelik önleyici çalışmaların yürütülmesiÜst öğretime yönelik yönlendirme faaliyetlerinin yürütülmesi |
| Bilimsel, Kültürel, Sanatsal, Sosyal ve Sportif Faaliyetler | <ul style="list-style-type: none">Tarihi, turistik, müze, ören yeri, fuar vb. gezi faaliyetlerinin gerçekleştirilmesi.Okuma kültürünün geliştirilmesine yönelik çalışmaların yürütülmesi |

| | |
|---|---|
| | <ul style="list-style-type: none"> • Öğrencilere yönelik yerel ve ulusal düzeyde bilimsel, kültürel, sanatsal ve sportif faaliyetlerin düzenlenmesi ve katılımın artırılması • Kültürümüzü tanıtmaya yönelik çalışmalar yürütülmesi • Okul kültürünü ve aidiyetini benimsetmeye ve geliştirmeye yönelik bilimsel, kültürel, sanatsal, sosyal ve sportif takımların, toplulukların kurulması • Sportif ve sanatsal alanda yetenekli öğrencilerin tanılama ve yönlendirme faaliyetlerinin yürütülmesi • Bilimsel, kültürel, sanatsal, sosyal ve sportif alanlarda öğrenci kulüplerin oluşturularak bu kapsamda faaliyetler yürütülmesi • Yerel ve ulusal düzeyde dinleti, gösteri, sunum, programların düzenlenmesi • Belirli gün ve haftalarda anma ve/veya farkındalık oluşturmaya ilişkin programların düzenlenmesi |
| İnsan Kaynakları Faaliyetleri | <ul style="list-style-type: none"> • Çalışanların ilgili mevzuat hükümlerine ilişkin görev ve sorumluluklarının takibi, kontrolü ve geri dönütlerin sağlanması • Çalışanları özlük işlerinin takibi ve yürütülmesi • Çalışanların ücret ödemelerinin takibi ve kontrolü • Norm kadroya ilişkin iş ve işlemlerin yürütülmesi • Çalışanların mesleki gelişimlerine yönelik faaliyetlerinin duyurulması ve teşvik edilmesi |
| Okul Aile Birliği Faaliyetleri | <ul style="list-style-type: none"> • Okul-aile birliğine ilişkin iş ve işlemlerin mevzuat hükümleri doğrultusunda yürütülmesi • Öğrenci, veli ve okul arasında işbirliğini arttırmaya yönelik faaliyetler yürütülmesi |
| Ölçme Değerlendirme Faaliyetleri | <ul style="list-style-type: none"> • Farklı sınıf seviyelerinde öğrenim gören öğrencilerin öğretim programlarında yer alan kazanımları edinme düzeylerinin belirlenmesi ve izlenmesi • Sınavlara ilişkin değerlendirme ve sonuç belgelerinin öğrenci ile paylaşılması • Okul bünyesinde yapılacak olan merkezi sınavlara ilişkin idari ve fiziki gereksinimlerin sağlanması • Öğrencilerin yılsonu belgelerine ilişkin iş ve işlemlerin yürütülmesi |

2.6. Paydaş Analizi

Kurumumuzun temel paydaşları öğrenci, veli ve öğretmen olmakla birlikte eğitimin dışsal etkisi nedeniyle okul çevresinde etkileşim içinde olunan geniş bir paydaş kitlesi bulunmaktadır. Paydaşlarımızın görüşleri anket, toplantı, dilek ve istek kutuları, elektronik ortamda iletilen önerilerde dâhil olmak üzere çeşitli yöntemlerle sürekli olarak alınmaktadır.

“EK-1 Paydaş Sınıflandırma Matrisi” ile paydaşlarımız ve yararlanma durumlarımız belirlenerek ekte sunulmuştur.

“EK-2 Paydaş Önceliklendirme Matrisi” ile paydaşlarımızın önceliklendirmesi yapıp ekte sunulmuştur.

“Ek-3 Yararlanıcı Ürün/Hizmet Matrisi” ile paydaşlarımıza ilişkin sunulan hizmet ve ürünler detaylandırılmış ve ekte sunulmuştur.

“Ek-4 Paydaş Anketleri” kullanılarak paydaşlarımızın okula ilişkin görüş ve tutumları alınarak ekte sunulmuştur.

İç paydaşlar, okulda gerçekleşen her faaliyetten doğrudan etkilenen veya bir faaliyeti ilerletme/yavaşlatma etkisine sahip olanlardır. Okul/kurumun bir parçası olan bireyleri ifade eder. Okul müdürü, müdür yardımcıları, öğretmenler, öğrenciler, destek personeli ve okul aile birliği üyeleri iç paydaşlarımızdır.

Dış paydaşlar, okulun bir parçası olmayan ancak okulda gerçekleşen her faaliyetten dolayı olarak etkilenen, bağlı/ilişkili/ilgili kişi, grup ya da kurumları ifade eder.

Stratejik Planlama sürecinde katılımcılığa önem veren okulumuz tüm paydaşların görüş, talep, öneri ve desteklerinin stratejik planlama sürecine dâhil edilmesini hedeflemiştir. Bu kapsamda Dağcı İlkokulu, faaliyetleriyle ilgili sunulan hizmetlere ilişkin memnuniyetlerin saptanması, kuruma ilişkin beklentiler, kuruma ilişkin durum tespiti, kurumsal iş birliği ve eşgüdüm, GZFT, önerilerin tespiti vb. konular hakkında Dağcı İlkokulu Stratejik Planlama Ekibi ile toplantılar düzenlenmiştir. Okulumuzun temel paydaşları olan öğrenci, veli ve öğretmenlerin görüş ve önerilerini almak üzere anketler uygulanmıştır.

Paydaş anketlerine ilişkin ortaya çıkan temel sonuçlara aşağıda yer verilmiştir:

ÖĞRENCİ ANKETİ SONUÇLARI:

| NO | GÖSTERGELER | MEMNUNİYET ANKET SONUCU% |
|-----|--|--------------------------|
| 01- | Okulda kendimi güvende hissediyorum. | 94 |
| 02- | Okul temiz ve hijyeniktir. | 92 |
| 03- | Okulun fiziki koşullarını yeterlidir. | 75 |
| 04- | Farklı kültürlerden gelen öğrencilerin bu okulda memnuniyetle karşılanacağını düşünüyorum. | 96 |
| 05- | Öğretmenlerime ihtiyaç duyduğumda kolaylıkla görüşebilirim. | 94 |
| 06- | Okul müdürüne ihtiyaç duyduğumda kolaylıkla görüşebilirim. | 94 |
| 07- | Okul kişisel hedefler belirlememde ve bu hedeflere ulaşmamda yeterli rehberlik ediyor. | 90 |
| 08- | Okul bana yeterli ders dışı etkinlik olanakları sunuyor. | 92 |
| 09- | Okul kulüpleri amacına uygun şekilde gelişimime katkı sağlıyor. | 95 |
| 10- | Öğretmenlerim sınıfta adil kurallara sahipler ve tarafsızlar. | 94 |
| 11- | Öğretmenlerim beni daha iyi performans göstermem için teşvik ediyor. | 98 |
| 12- | Öğretmenlerim derslerin işlenişinde farklı ve ilgi çekici yöntemler kullanır. | 83 |
| 13- | Sınav ve ödevlerin beni değerlendirmek için adil ve yeterli olduğunu düşünüyorum. | 88 |
| 14- | Okulda düzenlenen sanatsal ve kültürel faaliyetler yeterlidir. | 98 |
| 15- | Okulda öğrencilerin görüşleri dikkate alınır. | 91 |
| | GENEL DEĞERLENDİRME | 92 |

Olumlu (Başarılı) yönlerimiz: Öğrencilerimiz okulda kendilerini güvende hissedip okulu sevmektedirler. Okula uyum konusunda sıkıntı yaşamamaktadırlar. Okul müdürü ve öğretmenler ile iletişim kurup sorunlarını ve isteklerini rahatlıkla dile getirmekte ve çözüm bulabilmektedir. Sınavları, değerlendirmeleri ve öğretmen yaklaşımlarını yeterince adil bulmaktadırlar.

Olumsuz (başarısız) yönlerimiz: Öğrencilerimiz okulun fiziki şartlarının geliştirilebilir olduğu ve daha fazla sosyal kültürel faaliyetler yürütülmesi gerektiği görüşünde olduğu görülmektedir.

ÖĞRETMEN ANKETİ SONUÇLARI:

| NO | GÖSTERGELER | MEMNUNİYET ANKET SONUCU% |
|-----|---|--------------------------|
| 01- | Okulun misyonu ve vizyonunu tam olarak anlıyorum. | 88 |
| 02- | Okulda eğitim ve yönetim kalitesi sürekli olarak gelişiyor. | 94 |
| 03- | Okul temiz ve hijyeniktir. | 90 |
| 04- | Okul, öğrencilerin ve personelin güvenliğini sağlamak için uygun güvenlik önlemleri alır. | 98 |
| 05- | Okul, yeni kabul edilen öğrencilere uygun desteği sağlar. | 98 |
| 06- | Okulumuz mesleki yeterliliğimi geliştirmek için eğitim fırsatları sunuyor. | 80 |
| 07- | Okul yönetimimiz öğretmenleri etkin bir şekilde yönlendirir. | 98 |
| 08- | Okulumuz, öğrencilerin öğrenme ilgisini uyandıracak bir öğrenme ortamı oluşturmuştur. | 96 |
| 09- | Etkili bir öğretmen olmak için ihtiyaç duyduğum kaynaklara erişimim var. | 90 |
| 10- | Bana sunulan kaynakları kullanmak için gerekli eğitime sahibim. | 98 |
| 11- | Okulumuzun, farklı ihtiyaçları olan öğrencileri desteklemek için etkin bir politikası vardır. | 80 |
| 12- | Okulumuz müfredat uygulamasını etkin bir şekilde izler. | 98 |
| 13- | Okulumuz, velilere uygun etkinlikler düzenlemektedir. | 90 |
| 14- | Diğer öğretmenlerle iş birliği yaparım. | 96 |
| 15- | Okul personeli arasında dostane bir ilişki sürdürülür. | 94 |
| 16- | Takım ruhumuz ve moralimiz yüksektir. | 88 |
| 17- | Okulumuza aidiyet hissediyorum. | 98 |
| | GENEL DEĞERLENDİRME | 92 |

Olumlu (Başarılı) yönlerimiz: Öğretmenlerimiz kendilerini okula ait hissetmektedirler. Okuldaki eğitim ve yönetim kalitesini sürekli olarak geliştirmekte bulmuşlardır. Takım ruhumuz ve moralimiz yüksektir. Okul, öğretmen gelişimi için fırsatlar sunmakta, yenilik çalışmalarında destek olmaktadır. Öğretmenler arası işbirliği yapılmaktadır. Yapılacak çalışmalarda öğretmenin fikri alınmaktadır. İdare açısından öğretmenler rahattır. Duyurular zamanında iletilmektedir.

Olumsuz (başarısız) yönlerimiz: Farklı ihtiyaçları olan personel ve öğrencilere yönelik iyileştirmeler yapılabileceği görüşü öne çıkmıştır.

VELİ ANKETİ SONUÇLARI:

| NO | GÖSTERGELER | MEMNUNİYET ANKET SONUCU % |
|-----|---|---------------------------|
| 01- | Okulun misyonu ve vizyonunu tam olarak anlıyorum. | 80 |
| 02- | Okulda eğitim ve yönetim kalitesi sürekli olarak gelişiyor. | 96 |
| 03- | Okul temiz ve hijyeniktir. | 88 |
| 04- | Okul, öğrencilerin ve personelin güvenliğini sağlamak için uygun güvenlik önlemleri alır. | 90 |
| 05- | Okul, yeni kabul edilen öğrencilere uygun desteği sağlar. | 96 |
| 06- | Okul, çocuğumun okumaya olan ilgisini geliştirmesine yardımcı olabilir. | 90 |
| 07- | Okul, çocuğumun öğrenme ilgisini güçlendiriyor. | 88 |
| 08- | Okul, çocuğumun ahlaki gelişimini teşvik edebilir. | 92 |
| 9- | Okul, çocuğumun öğrenme performansı ve gelişimi hakkında beni iyi bilgilendiriyor. | 78 |
| 10- | Okul çocuğuma duygusal rahatsızlık ve öğrenme güçlükleri ile karşılaştığında yeterli desteği ve rehberlik sağlar. | 82 |
| 11- | Öğretmenlerin benimle iletişim kurma yöntemlerinden memnunum. | 90 |
| 12- | Herhangi bir problem durumunda müdür endişelerime cevap veriyor. | 92 |
| 13- | Okulda, velilerin ihtiyaçlarına uygun eğitim faaliyetleri düzenlenir. | 72 |
| 14- | Okulun veli etkinliklerine aktif olarak katılırım. | 70 |
| 15- | Bir veli olarak okula aidiyet hissediyorum. | 78 |
| 16- | Çocuğumun ev ödevlerini tamamlamasını sağlarım. | 96 |
| 17- | Çocuğumu okumaya teşvik ederim. | 94 |
| 18- | Çocuğumun her gün okula gitmesini sağlarım. | 96 |
| 19- | Çocuğumun eğitiminde aktif bir ortağım. | 94 |
| | GENEL DEĞERLENDİRME | 87 |

Olumlu (Başarılı) yönlerimiz: Okulumuz, velilerimizi öğrencilerin öğrenme performansı ve gelişimi hakkında bilgilendirmektedir. Velinin, öğrencinin gelişimini tüm yönleri ile anlamasına yardımcı olmaktadır. Bu sebeple yaptığımız ankette öğrencilerimizin öğrenme ilgisi ve okumaya olan ilgisi güçlü çıkmıştır. Velilerimizin, öğretmenlere ve idareye ihtiyaç duyduğu zamanlarda görüşme imkanları vardır. Öğrencilerle ilgili herhangi sorunda anında müdahale edilip, sorunlar çözülebilmektedir. Öğrencinin devam etmediği zaman veli aranıp haber verilmektedir. Okul temiz ve bakımlı olup, dersler araç ve gereçlerle işlenip öğrencilerle ilgilenilmektedir. Okul sitesi güncel olup, gerekli bilgilere ulaşılabilir.

Olumsuz (başarısız) yönlerimiz:Okulda velilere yönelik düzenlenen yetişkinlere ilişkin faaliyetleri yetersiz görülmektedir.

2.7. Okul/Kurum İçi Analiz

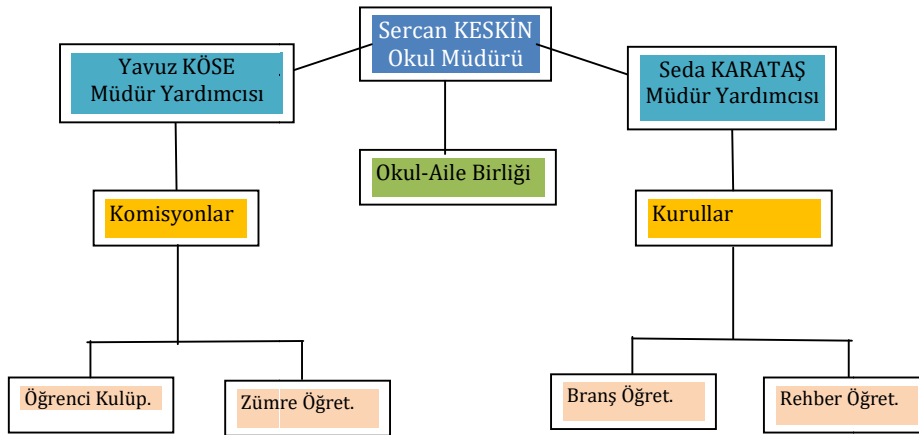
Okul içi analiz; insan kaynaklarının yetkinlik düzeyi, kurum kültürü, teknoloji ve bilişim altyapısı, fiziki ve mali kaynaklara ilişkin analizlerin yapılarak okul mevcut kapasitesinin değerlendirilmesidir.

Kuruluş içi analiz başlığı altında; Teşkilat Yapısı, İnsan Kaynakları, Teknolojik Düzey, Mali Kaynaklar, İstatistikî Veriler bölümlerine yer verilmiştir.



Öğretmenler odası ve idare odaları

2.7.1. Teşkilat Yapısı



Tablo 5. Okul/Kurum İçi Analiz İçerik Tablosu

| Okul/Kurum İçi | Analiz İçerik Tablosu | | | | | | | | | | | | | | | | | | | | | | | | | | | | | | | | | | | | | | | |
|--|---|--------------|---|-------|-----------------------|--------------|-----------------|---------------|----------------|---|---------------------------------------|------------------|---------------------------|---|-------------|---|--|------------------|-------------------------------------|------------------|-------------------------------------|-------------------|--|--------------------|------------------------------------|-------------------|--|--------------------|--------------------------|---|----------------|---|-------------------------|--|---|---|--------------------------------|----------|----------|----------|
| Öğrenci Sayıları | Erkek Öğrenci Sayısı | :68 | Kız Öğrenci Sayısı | :55 | | | | | | | | | | | | | | | | | | | | | | | | | | | | | | | | | | | | |
| | TOPLAM | :123 | | | | | | | | | | | | | | | | | | | | | | | | | | | | | | | | | | | | | | |
| Akademik Başarı Verileri | Üst Sınıfa Geçen Ortaokul Öğrenci Sayısı | : 117 | Sınıf Tekrarına Kalan Ortaokul Öğrenci Sayısı | :6 | | | | | | | | | | | | | | | | | | | | | | | | | | | | | | | | | | | | |
| Sosyal-Kültürel-Bilimsel Ve Sportif Başarı Verileri | Sportif Başarı: Muay Thai branşından 51 kg da İl İkinçiliği | | Futbol lisanslı öğrenci sayısı:14 | | | | | | | | | | | | | | | | | | | | | | | | | | | | | | | | | | | | | |
| | Hentbol lisanslı öğrenci sayısı: 13 | | | | | | | | | | | | | | | | | | | | | | | | | | | | | | | | | | | | | | | |
| Öğrenme Stilleri Envanteri | Görsel | : 35 | İşitsel | : 47 | | | | | | | | | | | | | | | | | | | | | | | | | | | | | | | | | | | | |
| | Dokunsal | : 41 | | | | | | | | | | | | | | | | | | | | | | | | | | | | | | | | | | | | | | |
| Devam-Devamsızlık Verileri | Okulumuzda 5 devamsız öğrencimiz bulunmaktadır. | | | | | | | | | | | | | | | | | | | | | | | | | | | | | | | | | | | | | | | |
| İnsan Kaynakları Verileri | <table border="1"> <thead> <tr> <th>Unvan</th> <th>Erkek</th> <th>Kadın</th> <th>Toplam</th> </tr> </thead> <tbody> <tr> <td>İdari Personel</td> <td>1</td> <td>1</td> <td>2</td> </tr> <tr> <td>Türkçe Öğretmeni</td> <td>1</td> <td></td> <td>1</td> </tr> <tr> <td>Matematik Öğretmeni</td> <td></td> <td>1</td> <td>1</td> </tr> <tr> <td>Fen Bilgisi Öğretmeni</td> <td>1</td> <td></td> <td>1</td> </tr> <tr> <td>Sosyal Bilgiler Öğretmeni</td> <td>1</td> <td></td> <td>1</td> </tr> <tr> <td>İngilizce Öğretmeni</td> <td></td> <td>1</td> <td>1</td> </tr> <tr> <td>Beden Eğitimi Öğretmeni</td> <td></td> <td>1</td> <td>1</td> </tr> <tr> <td>Toplam Çalışan Sayıları</td> <td>4</td> <td>4</td> <td>8</td> </tr> </tbody> </table> | | | | Unvan | Erkek | Kadın | Toplam | İdari Personel | 1 | 1 | 2 | Türkçe Öğretmeni | 1 | | 1 | Matematik Öğretmeni | | 1 | 1 | Fen Bilgisi Öğretmeni | 1 | | 1 | Sosyal Bilgiler Öğretmeni | 1 | | 1 | İngilizce Öğretmeni | | 1 | 1 | Beden Eğitimi Öğretmeni | | 1 | 1 | Toplam Çalışan Sayıları | 4 | 4 | 8 |
| Unvan | Erkek | Kadın | Toplam | | | | | | | | | | | | | | | | | | | | | | | | | | | | | | | | | | | | | |
| İdari Personel | 1 | 1 | 2 | | | | | | | | | | | | | | | | | | | | | | | | | | | | | | | | | | | | | |
| Türkçe Öğretmeni | 1 | | 1 | | | | | | | | | | | | | | | | | | | | | | | | | | | | | | | | | | | | | |
| Matematik Öğretmeni | | 1 | 1 | | | | | | | | | | | | | | | | | | | | | | | | | | | | | | | | | | | | | |
| Fen Bilgisi Öğretmeni | 1 | | 1 | | | | | | | | | | | | | | | | | | | | | | | | | | | | | | | | | | | | | |
| Sosyal Bilgiler Öğretmeni | 1 | | 1 | | | | | | | | | | | | | | | | | | | | | | | | | | | | | | | | | | | | | |
| İngilizce Öğretmeni | | 1 | 1 | | | | | | | | | | | | | | | | | | | | | | | | | | | | | | | | | | | | | |
| Beden Eğitimi Öğretmeni | | 1 | 1 | | | | | | | | | | | | | | | | | | | | | | | | | | | | | | | | | | | | | |
| Toplam Çalışan Sayıları | 4 | 4 | 8 | | | | | | | | | | | | | | | | | | | | | | | | | | | | | | | | | | | | | |
| Öğretmenlerin Hizmet İçi Eğitime Katılma Oranları | Hizmet İçi Eğitimlere Katılan Öğretmen Sayısı | : 6 | Öğretmenlerin Hizmet İçi Eğitime Katılımı (%) | : 100 | | | | | | | | | | | | | | | | | | | | | | | | | | | | | | | | | | | | |
| | Yıl İçerisinde Tamamlanan Hizmet İçi Eğitim | : 15 | | | | | | | | | | | | | | | | | | | | | | | | | | | | | | | | | | | | | | |
| Öğrenme Ortamı Verileri | <table border="1"> <thead> <tr> <th colspan="2">OKUL BÖLÜMLERİ</th> </tr> </thead> <tbody> <tr> <td>Okul Kat Sayısı</td> <td>2</td> </tr> <tr> <td>Derslik Sayısı</td> <td>9</td> </tr> <tr> <td>Derslik Birim Alanı (m²)</td> <td>32m²</td> </tr> <tr> <td>Kullanılan Derslik Sayısı</td> <td>5</td> </tr> <tr> <td>Şube Sayısı</td> <td>5</td> </tr> <tr> <td>İdari Odaların Alanı (m²)</td> <td>24m²</td> </tr> <tr> <td>Öğretmenler Odası (m²)</td> <td>18m²</td> </tr> <tr> <td>Okul Oturma Alanı (m²)</td> <td>540m²</td> </tr> <tr> <td>Okul Bahçesi (Açık Alan)(m²)</td> <td>5400m²</td> </tr> <tr> <td>Okul Kapalı Alan (m²)</td> <td>540m²</td> </tr> <tr> <td>Sanatsal, bilimsel ve sportif amaçlı toplam alan</td> <td>700 m²</td> </tr> <tr> <td>Kantin (m²)</td> <td>0</td> </tr> <tr> <td>Tuvalet Sayısı</td> <td>6</td> </tr> </tbody> </table> | | | | OKUL BÖLÜMLERİ | | Okul Kat Sayısı | 2 | Derslik Sayısı | 9 | Derslik Birim Alanı (m ²) | 32m ² | Kullanılan Derslik Sayısı | 5 | Şube Sayısı | 5 | İdari Odaların Alanı (m ²) | 24m ² | Öğretmenler Odası (m ²) | 18m ² | Okul Oturma Alanı (m ²) | 540m ² | Okul Bahçesi (Açık Alan)(m ²) | 5400m ² | Okul Kapalı Alan (m ²) | 540m ² | Sanatsal, bilimsel ve sportif amaçlı toplam alan | 700 m ² | Kantin (m ²) | 0 | Tuvalet Sayısı | 6 | | | | | | | | |
| OKUL BÖLÜMLERİ | | | | | | | | | | | | | | | | | | | | | | | | | | | | | | | | | | | | | | | | |
| Okul Kat Sayısı | 2 | | | | | | | | | | | | | | | | | | | | | | | | | | | | | | | | | | | | | | | |
| Derslik Sayısı | 9 | | | | | | | | | | | | | | | | | | | | | | | | | | | | | | | | | | | | | | | |
| Derslik Birim Alanı (m ²) | 32m ² | | | | | | | | | | | | | | | | | | | | | | | | | | | | | | | | | | | | | | | |
| Kullanılan Derslik Sayısı | 5 | | | | | | | | | | | | | | | | | | | | | | | | | | | | | | | | | | | | | | | |
| Şube Sayısı | 5 | | | | | | | | | | | | | | | | | | | | | | | | | | | | | | | | | | | | | | | |
| İdari Odaların Alanı (m ²) | 24m ² | | | | | | | | | | | | | | | | | | | | | | | | | | | | | | | | | | | | | | | |
| Öğretmenler Odası (m ²) | 18m ² | | | | | | | | | | | | | | | | | | | | | | | | | | | | | | | | | | | | | | | |
| Okul Oturma Alanı (m ²) | 540m ² | | | | | | | | | | | | | | | | | | | | | | | | | | | | | | | | | | | | | | | |
| Okul Bahçesi (Açık Alan)(m ²) | 5400m ² | | | | | | | | | | | | | | | | | | | | | | | | | | | | | | | | | | | | | | | |
| Okul Kapalı Alan (m ²) | 540m ² | | | | | | | | | | | | | | | | | | | | | | | | | | | | | | | | | | | | | | | |
| Sanatsal, bilimsel ve sportif amaçlı toplam alan | 700 m ² | | | | | | | | | | | | | | | | | | | | | | | | | | | | | | | | | | | | | | | |
| Kantin (m ²) | 0 | | | | | | | | | | | | | | | | | | | | | | | | | | | | | | | | | | | | | | | |
| Tuvalet Sayısı | 6 | | | | | | | | | | | | | | | | | | | | | | | | | | | | | | | | | | | | | | | |

| | Özel Alanlar | | Var | Yok |
|-------------------------|------------------|---|-----|-----|
| | Çok Amaçlı Salon | | | X |
| Çok Amaçlı Saha | | X | | |
| Kütüphane | | X | | |
| Fen Laboratuvarı | | X | | |
| Bilgisayar Laboratuvarı | | | X | |
| İş Atölyesi | | | X | |
| Beceri Atölyesi | | | X | |
| Pansiyon | | | X | |

2.7.2. İnsan Kaynakları

Okulumuzda 2023-2024 öğretim yılında 6 kadrolu öğretmen ve 2 idari personel ve 1 yardımcı personel görev yapmaktadır.

Tablo 6. Okul/Kurum Çalışanları Tablosu

| | KADROLU | SÖZLEŞMELİ | ÜCRETLİ | GÖREVLENDİRME | TOPLAM |
|-------------------|---------|------------|---------|---------------|--------|
| İdari Personel | 2 | 0 | 0 | 0 | 2 |
| Öğretmen | 6 | 0 | 0 | 0 | 6 |
| Yardımcı Personel | 1 | 0 | 0 | 0 | 1 |
| Genel Toplam | 9 | 0 | 0 | 0 | 9 |

Tablo 7. Öğretmen Norm Kadro Tablosu

| SAYISAL OLARAK OKULUN YÖNETİCİ VE ÖĞRETMEN DURUMU | | | | |
|---|----------|----------|----------|-------------|
| BRANŞ | NORM | MEVCUT | İHTİYAÇ | AÇIKLAMALAR |
| Okul Müdürü | 1 | 1 | 0 | |
| Müdür Yardımcısı | 1 | 1 | 0 | |
| Bilişim Teknolojileri | 0 | 0 | 0 | |
| Din Kültürü ve A. Bilgisi | 1 | 0 | 1 | |
| İngilizce | 1 | 1 | 0 | |
| İlköğretim Matematik | 1 | 1 | 0 | |
| Müzik | 0 | 0 | 0 | |
| Türkçe | 1 | 1 | 0 | |
| Beden Eğitimi | 1 | 1 | 0 | |
| Sosyal Bilgiler | 1 | 1 | 0 | |
| Teknoloji ve Tasarım | 0 | 0 | 0 | |
| Görsel Sanatlar | 0 | 0 | 0 | |
| Rehberlik | 0 | 0 | 0 | |
| Fen Bilimleri | 1 | 1 | 0 | |
| Toplam | 9 | 8 | 1 | |

Tablo 8. Çalışanların Görev Dağılımı

| Çalışanın Unvanı | Görevleri |
|-------------------------------------|--|
| Okul Müdürü | Ders okutmanın yanında kanun, tüzük, yönetmelik, yönerge, program ve emirlere uygun olarak görevlerini yürütmeye, okulu düzene koymaya ve denetlemeye yetkilidir. Müdür, okulun amaçlarına uygun olarak yönetilmesinden, değerlendirilmesinden ve geliştirmesinden sorumludur. Okul müdürü, görev tanımında belirtilen diğer görevleri de yapar. |
| Müdür Yardımcısı | Ders okutmanın yanında okulun her türlü eğitim-öğretim, yönetim, öğrenci, personel, tahakkuk, ayniyat, yazışma, eğitici etkinlikler, yatılılık, bursluluk, güvenlik, beslenme, bakım, koruma, temizlik, düzen, halkla ilişkiler gibi işleriyle ilgili olarak okul müdürü tarafından verilen görevleri yapar. Bu görevlerin yapılmasından ve okulun amaçlarına uygun olarak işleyişinden müdüre karşı sorumludurlar. Müdür yardımcıları, görev tanımında belirtilen diğer görevleri de yapar. |
| Öğretmenler | Kendilerine verilen sınıfın veya şubenin derslerini, programda belirtilen esaslara göre plânlamak, okutmak, bunlarla ilgili uygulama ve deneyleri yapmak, ders dışında okulun eğitim-öğretim ve yönetim işlerine etkin bir biçimde katılmak ve bu konularda kanun, yönetmelik ve emirlerde belirtilen görevleri yerine getirmekle yükümlüdürler. |
| Yardımcı Hizmetler Personeli | Okul yönetiminde yapılacak plânlama ve iş bölümüne göre her türlü yazı ve dosyayı dağıtmak ve toplamak, başvuru sahiplerini karşılamak ve yol göstermek, hizmet yerlerini temizlemek, aydınlatmak ve ısıtma yerlerinde çalışmak, okula getirilen ve çıkarılan her türlü araç-gereç ve malzeme ile eşyayı taşıma ve yerleştirme işlerini yapmakla yükümlüdürler. Bu görevlerini yaparken okul yöneticilerine ve nöbetçi öğretmene karşı sorumludurlar. |

Tablo 9. İdari Personelin Hizmet Süresine İlişkin Bilgiler

| Hizmet Süreleri | 2024 Yılı İtibarıyla | |
|------------------------|-----------------------------|----------|
| | Kişi Sayısı | % |
| 10-20 yıl ve üzeri | 1 | 50 |
| 20+ yıl | 0 | 0 |

Tablo 10. Okul/Kurumda Oluşan Yönetici Sirkülasyonu Oranı

| | Yıl İçerisinde Okul/Kurumdan Ayrılan Yönetici Sayısı | | | Yıl İçerisinde Okul/Kurumda Göreve Başlayan Yönetici Sayısı | | |
|---------------|---|-------------|-------------|--|-------------|-------------|
| | 2021 | 2022 | 2023 | 2021 | 2022 | 2023 |
| TOPLAM | 0 | 0 | 3 | 0 | 0 | 3 |

Tablo 11. İdari Personelin Katıldığı Hizmet İçi Programları

| Adı ve Soyadı | Görevi | Katıldığı Çalışmanın Adı | Katıldığı Yıl | Belge No |
|---------------|------------------|--|---------------|----------------|
| Sercan KESKİN | Okul Müdürü | Etik Eğitimi Semineri | 2024 | 202401039 1 |
| Yavuz KÖSE | Müdür Yardımcısı | Risk Analizi Kursu | 2024 | 202401018 7 |
| Seda KARATAŞ | Müdür Yardımcısı | Depremde Arama ve Kurtarma Eğitimi Kursu | 2024 | 202401032 3 |

Tablo 12. Öğretmenlerin Hizmet Süreleri

| Hizmet Süreleri | Branşı | Kadın | Erkek | Toplam |
|---------------------|----------------------|-------|-------|----------|
| 1-5 Yıl | Beden Eğitimi | 1 | 0 | 1 |
| 5-10 Yıl | Beden Eğitimi | 1 | 0 | 1 |
| 10-15 Yıl | İngilizce | 1 | | 1 |
| 15-20 Yıl | İlköğretim Matematik | 1 | | 3 |
| | Türkçe | | 1 | |
| | Sosyal Bilgiler | | 1 | |
| 20 ve üzeri | Fen Bilimleri | | 1 | 1 |
| GENEL TOPLAM | | | | 7 |

Tablo 13. Kurumda Gerçekleşen Öğretmen Sirkülasyonu

| | Yıl İçerisinde Kurumdan Ayrılan Öğretmen Sayısı | | | Yıl İçerisinde Kurumda Göreve Başlayan Öğretmen Sayısı | | |
|--------|---|------|------|--|------|------|
| | 2021 | 2022 | 2023 | 2021 | 2022 | 2023 |
| TOPLAM | 2 | 0 | 1 | 1 | 1 | 1 |

Tablo 14. Öğretmenlerin Katıldığı Hizmet İçi Eğitim Programları

| Adı ve Soyadı | Branşı | Katıldığı Mesleki Çalışmanın Adı | Katıldığı Yıl |
|----------------------|-----------------|--|---------------|
| Rahime Nur GEDİKLİ | Beden Eğitimi | Çalışanların Temel İş Sağlığı ve Güvenliği Eğitimi Kursu (Tehlikeli/Az Tehlikeli İşyerleri) | 2024 |
| | | MEB Birim Amirlerinin Öğretmen Bilgilendirme Semineri | 2024 |
| | | Okul Yöneticilerinin Rehberlik Koordinasyon Eğitimi Semineri | 2023 |
| | | Zümrelerin Etkin Kullanımı Semineri | 2023 |
| | | eTwinning, Erasmus+Proje ve Etkinlikleri Semineri | 2023 |
| Sevilay YAŞAR YILDIZ | İngilizce | Çalışanların Temel İş Sağlığı ve Güvenliği Eğitimi Kursu | 2024 |
| | | MEB Birim Amirlerinin Öğretmen Bilgilendirme Semineri | 2023 |
| | | Uzman Öğretmenlik Eğitim Programı Semineri | 2023 |
| | | 5 Kelime1 Hikâye Semineri | 2023 |
| | | Sürdürülebilir Kalkınma Hedefleri ve İklim Değişikliği Semineri | 2023 |
| Eda KAZANCI | Matematik | Çalışanların Temel İş Sağlığı ve Güvenliği Eğitimi Kursu | 2024 |
| | | Özel Yetenekli Öğrencilerin Ayırt Edici Özellikleri Semineri | 2023 |
| | | Uzman Öğretmenlik Eğitim Programı Semineri | 2023 |
| | | Oyun Temelli Blok Kodlama Kursu | 2023 |
| | | Mesleki Gelişim Toplulukları İngilizce Öğretiminde Sözlü İletişim Becerilerinin Geliştirilmesi için Yöntem ve Teknikler Semineri | 2022 |
| İhsan AYHAN | Türkçe | Zümrelerin Etkin Kullanımı Semineri | 2023 |
| | | eTwinning, Erasmus+Proje ve Etkinlikleri Seminer | 2023 |
| | | Özel Yetenekli Öğrencilerin Ayırt Edici Özellikleri Semineri | 2023 |
| | | Yangın Eğitimi Kursu | 2022 |
| | | Çalışanların Temel İş Sağlığı ve Güvenliği Eğitimi Kursu | 2022 |
| Serkan ÇELİK | Sosyal Bilgiler | Çalışanların Temel İş Sağlığı ve Güvenliği Eğitimi Kursu | 2024 |
| | | Afet Sonrası Ortaokul Öğretmenlerinin Psikososyal Destek Becerilerinin Geliştirilmesi Semineri | 2023 |
| | | Oyun Temelli Blok Kodlama Kursu | 2022 |
| | | Temel Kodlama Eğitimi Kursu | 2022 |
| | | Sınıfında Yabancı Uyruklu Öğrenci Bulunan Öğretmenlerin Eğitimi Kursu | 2017 |

Tablo 14. Kurumdaki Mevcut Hizmetli/Memur Sayısı

| | Görevi | Erkek | Kadın | Eğitim Durumu | Hizmet Yılı | Toplam |
|---|----------|-------|-------|---------------|-------------|--------|
| 1 | Memur | - | - | - | - | 0 |
| 2 | Hizmetli | 1 | - | Lise | 16 | 1 |

Tablo15. Çalışanların Görev Dağılımı

| Çalışanın Unvanı | Görevleri |
|------------------------------|--------------------------|
| Okul/Kurum Müdürü | Yönetim, Eğitim, Öğretim |
| Müdür Yardımcısı | Yönetim, Eğitim, Öğretim |
| Öğretmenler | Eğitim ve Öğretim |
| Yardımcı Hizmetler Personeli | Temizlik, Bakım, Onarım |

Tablo 16. Okul/kurum Rehberlik Hizmetleri

| Mevcut Kapasite | | | | Mevcut Kapasite Kullanımı ve Performans | | | | | |
|---------------------------------|--|--|----------------------|---|-----------------|-------------|---|---------------------|------------------|
| Psikolojik Danışman Norm Sayısı | Görev Yapan Psikolojik Danışman Sayısı | İhtiyaç Duyulan Psikolojik Danışman Sayısı | Görüşme Odası Sayısı | Danışmanlık Hizmeti Alan | | | Rehberlik Hizmetleri İle İlgili Düzenlenen Eğitim/Paylaşım Toplantısı vb. Faaliyet Sayısı | | |
| | | | | Öğrenci Sayısı | Öğretmen Sayısı | Veli Sayısı | Öğretmenlere Yönelik | Öğrencilere Yönelik | Velilere Yönelik |
| 0 | 0 | 0 | 0 | 0 | 0 | 0 | 3 | 6 | 1 |

2.7.3.Teknolojik Düzey

Okulumuzun teknolojik altyapısı ilgili veriler Tablo 16’da belirtilmiştir.Okulumuz resmi yazışmalarını elektronik ortamda gerçekleştirmekte olup; ödemeler, okul aile birliği, öğrenci işleri ve personel işleri de elektronik ortamdan bakanlığımızın belirlediği elektronik ortamlar üzerinden gerçekleştirilmektedir.

Tablo 17. Teknolojik Araç-Gereç Durumu

| Araç-Gereçler | 2021 | 2022 | 2023 | İhtiyaç |
|------------------------|---------|---------|---------|-----------|
| Akıllı tahta | 9 | 9 | 9 | 1 |
| Dizüstü bilgisayar | 2 | 2 | 2 | 0 |
| Masaüstü bilgisayar | 4 | 8 | 8 | 9 |
| Fotokopi Makinesi | 2 | 3 | 4 | 9 |
| Güvenlik Kameraları | 12 | 12 | 12 | 3 |
| Projeksiyon Sayısı | 2 | 2 | 2 | 0 |
| Klima Sayısı | 14 | 14 | 14 | 6 |
| İnternet Bağlantı Hızı | 16 Mbps | 16 Mbps | 16 Mbps | 1000 Mbps |

*Fatih Projesi Faz 3 kapsamında altyapı ve akıllı tahta kurulumları yapılmıştır.

Okulumuzun fiziki mekanlar açısından mevcut ve ihtiyaç durumunu içeren veriler Tablo 18’de belirtilmiştir.

Tablo18.Fiziki Mekân Durumu

| Fiziki Mekân | Var | Yok | Adedi | İhtiyaç | Açıklama |
|----------------------------|-----|-----|-------|---------|---|
| Öğretmen Çalışma Odası | x | | 1 | 0 | Genişletilmesine ihtiyaç vardır. |
| Ekipman Odası | | x | 0 | 1 | |
| Z- Kütüphane | | x | 0 | 0 | |
| Rehberlik Servisi | | x | 0 | 0 | |
| Resim Odası | | x | 0 | 1 | |
| Müzik Odası | | x | 0 | 1 | |
| Çok Amaçlı Salon | | x | 0 | 1 | |
| Spor Salonu | | x | 0 | 1 | |
| BT Sınıfı | | x | 0 | 1 | |
| Akıl Oyunları Sınıfı | | x | 0 | 1 | |
| Mescit | | x | 0 | 1 | |
| Fen Bilimleri Laboratuvarı | x | | 1 | 0 | Yeni eğitim öğretim yılında kullanıma başlayacaktır |
| Soyunma Odası | | x | 0 | 1 | |

2.7.4. Mali Kaynaklar

Bütçe işlemleri ile okulumuza gelen ödeneklerin kullanılması işlemleri okulumuz ihtiyaçları doğrultusunda gerçekleştirme görevlisi müdür yardımcısı ile harcama yetkilisi okul müdürü tarafından yapılmaktadır.

2023 yılı içerisinde okul aile birliğimize nakdi bağış yapılmamıştır. Paydaş kurum ve şahıslardan aynı bağışlar alınmıştır. Merkezi bütçeden alınan nakdi gelirler dışında okulumuzun başka herhangi bir gelir kaynağı bulunmamaktadır. Enflasyon oranı da dikkate alınarak plan dönemi (2024-2028) boyunca gerçekleşecek kaynak artışı tahmini olarak belirlenmiş ve Tablo 19'da belirtilmiştir.

Tablo19.Kaynak Tablosu

| Kaynaklar | 2024 | 2025 | 2026 | 2027 | 2028 |
|----------------------------|---------------|---------------|----------------|----------------|----------------|
| Merkezi Bütçeden Aktarılan | 40.000 | 60.000 | 80.000 | 100.000 | 120.000 |
| Okul Aile Birliği | 20.000 | 30.000 | 40.000 | 50.000 | 60.000 |
| Özel İdare | - | - | - | - | - |
| Kira Gelirleri | - | - | - | - | - |
| Dış Kaynak/Projeler | - | - | - | - | - |
| Diğer | - | - | - | - | - |
| TOPLAM | 60.000 | 90.000 | 120.000 | 150.000 | 180.000 |

Okulumuz bütçesinde giderlere ait harcama kalemleri aşağıdaki başlıklar altında toplanmıştır. Yıllar itibariyle gelir ve giderlerimize ilişkin tablo 18'de belirtilmiştir.

Tablo 20. Harcama Kalemler

| Harcama Kalemi | Çeşitleri |
|----------------------------|---|
| Onarım | Okul/kurum binası ve tesisatlarıyla ilgili her türlü küçük onarım; makine, bilgisayar, yazıcı vb. bakım giderleri |
| Sosyal-sportif faaliyetler | Etkinlikler ile ilgili giderler |
| Temizlik | Temizlik malzemeleri alımı |
| İletişim | Telefon, faks, internet, posta, mesaj giderleri |
| Kırtasiye | Her türlü kırtasiye ve sarf malzemesi giderleri |

Tablo 21.Gelir-Gider Tablosu

| YILLAR | 2021 | | 2022 | | 2023 | |
|----------------------------------|---------|----------------|----------|-----------------|----------|-----------------|
| | GELİR | GİDER | GELİR | GİDER | GELİR | GİDER |
| Kalorifer tesisat Onarımı | 8000 TL | 0 TL | 11000 TL | 0 TL | 15000 TL | 0 TL |
| Isınma Yakacak Giderleri | | 1000 TL | | 0 TL | | |
| Elektrik Tesisatı Onarımları | | 700 TL | | 1000 TL | | |
| Su Tesisatı Bakım Giderleri | | 500 TL | | 500 TL | | |
| Temizlik Malzemeleri Alımı | | 2500 TL | | 4000 TL | | |
| Bilişim Araçları Bakım Onarım | | 0 TL | | 0 TL | | |
| Spor Malzemeleri Alımı | | 500 TL | | 1000 TL | | |
| Etkinlik, Organizasyon vb. alımı | | 0 TL | | 0 | | |
| Bakım Onarım Giderleri | | 500 TL | | 1000 TL | | |
| Bilişim Araçları Alımı | | 0 TL | | 0 | | |
| Kırtasiye ve Büro Malzemeleri | | 1000 TL | | 1500 TL | | |
| Genel Onarım | | 1000 TL | | 2000 TL | | |
| Personel Gider ve Ödemeleri | | 0 TL | | 0 TL | | |
| Personel Giyecek Alımları | | 0 TL | | 0 TL | | |
| Genel Hizmetler | | 0 TL | | 0 TL | | |
| Laboratuvar Malzemeleri Alımı | | 0 TL | | 0 TL | | |
| GENEL | | 8000 TL | | 11000 TL | | 15000 TL |

2.7.5. İstatistik Veriler

Okulumuz 9derslikte, 5 şubede, 6 kadrolu öğretmen ve 123 öğrenci ile 2023-2024 öğretim yılında eğitim-öğretim faaliyetlerini yürütmektedir. Her şubeye ortalama 25 öğrenci, her öğretmene ise yaklaşık 21 öğrenci düşmektedir. 17 öğrenci ile en az mevcudumuz 5/B şubemizde; en kalabalık mevcudumuz 36 öğrenci ile 6/A şubemizedir. Özel eğitim ihtiyacı olan kaynaştırma öğrenci sayımız 2'dir.

Tablo 22. Genel Öğrenci sayısı

| ÖĞRETİM YILI | Aktif Derslik Sayısı | Şube Sayısı | Erkek Öğrenci | Kız Öğrenci | Toplam Öğrenci | Öğretmen Sayısı | Derslik Başına Düşen Öğrenci Sayısı | Öğretmen Başına Düşen Öğrenci Sayısı |
|--------------|----------------------|-------------|---------------|-------------|----------------|-----------------|-------------------------------------|--------------------------------------|
| 2021-2022 | 8 | 4 | 57 | 44 | 101 | 5 | 25 | 20 |
| 2022-2023 | 8 | 4 | 61 | 52 | 113 | 5 | 28 | 22 |
| 2023-2024 | 8 | 5 | 68 | 55 | 123 | 6 | 25 | 21 |

Sınıflara ait detaylı öğrenci sayılarımız tablo 22’de belirtilmiştir.

Tablo 23. Sınıf Detayı Öğrenci Sayısı

| Sınıflar | Şube Say. | Erkek | Kız | Toplam |
|---------------|-----------|-----------|-----------|------------|
| 5.Sınıflar | 2 | 19 | 17 | 36 |
| 6.Sınıflar | 1 | 18 | 19 | 37 |
| 7.Sınıflar | 1 | 19 | 11 | 30 |
| 8.Sınıflar | 1 | 12 | 8 | 20 |
| TOPLAM | 5 | 68 | 55 | 123 |

Okulumuzda 2023-2024 öğretim yılında destekleme ve yetiştirme kursu açılmamıştır. Önceki yıllara ait sayısal veriler Tablo 23’de belirtilmiştir.

Tablo 24. Destekleme ve Yetiştirme Kursları Sayısal Verileri

| Sınıflar | 2021-2022 | | | | | 2022-2023 | | | | | 2023-2024 | | | | |
|---------------|-------------|-----------------|-----------|-----------|-----------|-------------|-----------------|-----------|-----------|-----------|-------------|-----------------|-----------|----------|-----------|
| | Kurs Sayısı | Öğretmen Sayısı | Erkek | Kız | Toplam | Kurs Sayısı | Öğretmen Sayısı | Erkek | Kız | Toplam | Kurs Sayısı | Öğretmen Sayısı | Erkek | Kız | Toplam |
| 5.Sınıflar | 0 | 4 | 0 | 0 | 0 | 0 | 4 | 0 | 0 | 0 | 0 | 2 | 0 | 0 | 0 |
| 6.Sınıflar | 4 | | 8 | 8 | 16 | 4 | | 12 | 12 | 24 | 0 | | 0 | 0 | |
| 7.Sınıflar | 2 | | 11 | 5 | 16 | 3 | | 12 | 8 | 20 | 0 | | 0 | 0 | |
| 8.Sınıflar | 5 | | 10 | 6 | 16 | 3 | | 10 | 6 | 16 | 6 | | 11 | 7 | 18 |
| TOPLAM | 11 | 4 | 29 | 19 | 48 | 10 | 4 | 34 | 26 | 60 | 6 | 2 | 11 | 7 | 18 |

Not: Destekleme ve Yetiştirme Kursları e-Kurs Modülü sayısal verileridir.

Tablo 25. Başarı Durumlarına Göre Ortaokul Öğrenci Sayıları

| Başarı Durumu | 2023 | | | 2022 | | | 2021 | | |
|---------------------------------|-----------|-----------|------------|-----------|-----------|------------|-----------|-----------|------------|
| | Erkek | Kız | Toplam | Erkek | Kız | Toplam | Erkek | Kız | Toplam |
| Doğrudan Sınıf Geçen | 23 | 32 | 55 | 49 | 35 | 94 | 26 | 43 | 69 |
| Kurul Kararı İle Sınıf Geçenler | 38 | 24 | 62 | 12 | 14 | 26 | 21 | 18 | 39 |
| Sınıf tekrar edecekler | 3 | 2 | 5 | 3 | 2 | 5 | 3 | 2 | 5 |
| Diğer | 0 | 0 | 0 | 0 | 0 | 0 | 0 | 0 | 0 |
| Genel Toplam | 64 | 58 | 122 | 64 | 51 | 125 | 50 | 63 | 113 |

Önceki yıllara göre kültürel ve sosyal faaliyetlerde okulumuzca daha çok etkinlik düzenlenmiştir.

Tablo 26. Sosyal ve Kültürel Faaliyet Sayıları

| FAALİYET TÜRÜ | FAALİYETTE GÖREV ALAN | | | | | | | | | | | | | | |
|---|-----------------------|---------------|-------------|--------------|---------------|---------------|---------------|-------------|--------------|---------------|---------------|---------------|-------------|--------------|---------------|
| | 2023 | | | | | 2022 | | | | | 2021 | | | | |
| | Faaliyet Say. | Öğretmen Say. | Veli Sayısı | Öğrenci Say. | Katılım Oranı | Faaliyet Say. | Öğretmen Say. | Veli Sayısı | Öğrenci Say. | Katılım Oranı | Faaliyet Say. | Öğretmen Say. | Veli Sayısı | Öğrenci Say. | Katılım Oranı |
| Sosyal Faaliyetler (Kutlama, anma günü, kermes vb.) | 15 | 5 | 45 | 123 | %100 | 12 | 5 | 40 | 123 | %100 | 10 | 6 | 35 | 123 | %100 |
| Kültürel Faaliyetler (Gezi, sergi vb.) | 3 | 3 | 0 | 50 | %33 | 2 | 5 | 15 | 80 | %60 | 1 | 3 | 10 | 50 | %33 |

Okulumuzun devamsızlık ortalaması yıllar itibariyle azalarak 1,4 gün olarak hesaplanmıştır.

Tablo 27. Okul Devamsızlık Durumu

| ÖĞRETİM YILI | Devamsızlık Ortalaması (Gün/Öğrenci) | Devamsızlıktan Kalan Öğrenci Sayısı | Sürekli Devamsız Öğrenci Sayısı | Devamı Sağlanan Öğrenci Sayısı |
|--------------|--------------------------------------|-------------------------------------|---------------------------------|--------------------------------|
| 2021-2022 | 1,8 | 0 | 4 | 0 |
| 2022-2023 | 1,5 | 0 | 4 | 0 |
| 2023-2024 | 1,4 | 0 | 5 | 0 |

Okulumuzda 4sosyal kulüp bulunmakta olup ortaokul kademesinde öğrenim gören 123 öğrencimiz sosyal kulüpler kapsamında proje/etkinliklere katılmaktadır.

Tablo 28. Sosyal Kulüp Faaliyetleri

| Sosyal Kulüp Adı | Gerçekleştirilen Proje/Etkinlik Sayısı | | |
|-------------------------|--|-----------|-----------|
| | 2023-2024 | 2022-2023 | 2021-2022 |
| Fen ve Teknoloji Kulübü | 5 | 7 | 9 |
| Kütüphanecilik Kulübü | 4 | 8 | 10 |
| Sivil Savuna Kulübü | 3 | 5 | 7 |
| Yeşilay Kulübü | 3 | 6 | 7 |
| TOPLAM | 15 | 26 | 33 |

2.8. Çevre Analizi(PESTLE)

Çevre analiziyle okul üzerinde etkili olan veya olabilecek politik, ekonomik, sosyo-kültürel, teknolojik, yasal çevresel dış etkenlerin tespit edilmesi amaçlanmıştır. Dış çevreyi oluşturan unsurlar (nüfus, demografik yapı, coğrafi alan, kentsel gelişme, sosyokültürel hayat, ekonomik, sosyal, politik, kültürel durum, çevresel, teknolojik ve rekabete yönelik etkenler vb.) okulun kontrolü dışındaki koşullara bağlı ve farklı eğilimlere sahiptir. Bu unsurlar doğrudan veya dolaylı olarak okulun faaliyet alanlarını etkilemektedir.

Bu bölümde, okulu etkileyen ya da etkileyebilecek dış çevre eğilimleri ve koşulları değerlendirilmiştir.

Söz konusu etkenlerin tespit edilmesinde aşağıdaki PESTLE matrisinden faydalanılmıştır.

Tablo 30. PESTLE Matrisi

| ETKENLER | TESPİTLER | İDAREYE ETKİSİ | | Ne Yapmalı? |
|---------------|---|--|---|---|
| | (Etkenler/Sorunlar) | Fırsatlar | Tehditler | |
| POLİTİK | Kalkınma Planı ve Orta Vadeli Programın eğitim ile ilgili bölümleri | Eğitim faaliyetlerinin ülke geneli uygulanmasında bütünlük sağlanması | Okul bazlı performans değerlendirme sisteminin (Kalkınma Planı - 663.1) tüm okullarda adil olarak uygulanmaması | Okul bazlı performans değerlendirme sistemi ile ilgili iyi bir denetim mekanizması oluşturulmalı |
| | Bakanlık, il ve ilçe stratejik planlarının incelenmesi | Belirlenen hedef ve amaçlara ulaşılması durumunda ülke eğitim kalitesinin artması | Tüm eğitim kurumlarının hedef ve amaçlara ulaşmak için aynı özveri ve çabayı göstermemesi | Bazı performans göstergelerinde belirlenen değerler daha ulaşılabilir olmalı |
| | Yasal yükümlülüklerin belirlenmesi | Yol gösterici yasal yükümlülükler ile adil bir sistem oluşturulması | Yasal yükümlülüklerin okul yönetimlerince tam olarak anlaşılabilmesi | Yasal yükümlülükler her kesim tarafından anlaşılır bir şekilde hazırlanmalı |
| | Oluşturulması gereken kurul ve komisyonlar | Kurul ve komisyonlar ile personel, öğretmen, öğrenci ve velilerin okul yönetimine katılımının sağlanması | Kurul ve komisyonlarda hep aynı kişilerin görev alması | Kurul ve komisyonlarda hiç görev almayan kişilere de görev verilmeli |
| | Yerel Yönetimlerin eğitim hizmetlerine yönelik duyarlılığı | Okulların eğitim faaliyetleri kapsamında ihtiyaçlarının karşılanması | Belirli okulların bu hizmetlerden faydalanması, bazı okulların az veya hiç faydalanmaması | Tüm okulların eğitim faaliyetleri kapsamındaki ihtiyaçlarının karşılanması eşit ve adil bir şekilde yapılmalı |
| EKONOMİK | Okulun bulunduğu çevrenin genel gelir durumu | Gelir durumu çok iyi olan hayırseverlere ulaşarak bağış veya hizmet kazanılması | Gelir durumu düşük olan öğrencilerin eğitim-öğretim faaliyetlerine tam olarak odaklanamaması | Sorumlular tarafından gelir durumunu iyileştirici önlemler alınmalı iş fırsatları sunulmalı |
| | Okulun gelir ve giderlerini arttırıcı unsurlar | Okul gelirini arttırıcı unsurlar ile daha çok sosyal kültürel etkinliklere yer verilmesi | Okul giderlerini arttırıcı unsurlar ile daha az sosyal kültürel etkinliklere yer verilmesi | Giderleri arttırıcı nedenler tespit edilip önlem alınmalı. |
| | Tasarruf sağlama imkânları | Öğrencilerde tasarruf bilincinin kazanılması | - | - |
| | Ürün ve hizmet satın alma imkânları | İhtiyaç duyulan malzemelerin okula kazandırılması | İhtiyaç dahilinde olmayan gereksiz malzemelerin okula kazandırılması | Harcama denetimleri belirli periyotlarla ilgili birimlerce yapılmalı |
| SOSYOKÜLTÜREL | Kariyer beklentileri | Öğrencilerinin akademik başarısının artırılması | Hedeflenen ütopye başarılarının öğrencide hayal kırıklığı yaratması | Rehberlik hizmetleri ile işbirliği içerisinde hedefler belirlenmeli |
| | Ailelerin ve öğrencilerin bilinçlenmeleri | Akademik başarıya ulaşma kolaylığı | - | - |
| | Hayat beklentilerindeki | Öğrencilerin yeni iş ve meslek imkanları hakkında bilgi | Hızlı para kazanma hırsı ile uygun meslek | Rehberlik hizmetleri ile işbirliği içerisinde |

| | | | | |
|-------------------|--|---|--|--|
| | değişimler | sahibi olması | seçiminin yapılamaması | öğrencinin bilgi ve becerileri doğrultusunda mesleki yönlendirme çalışmaları yapılmalı |
| | Beslenme alışkanlıkları | - | Sağlıksız ürünlere öğrencilerin kolayca ulaşması | Kantin denetimlerinin ilgili birim ve komisyonlarca yapılması |
| TEKNOLOJİK | -Okulun teknoloji kullanım durumu -Personelin ve öğrencilerin sahip olduğu teknolojik araçlar | Bilgiye hızlı ulaşım | Teknoloji bağımlılığının oluşması | Bilinçli teknoloji kullanımı eğitimleri yaygınlaştırılmalı |
| | Teknoloji alanındaki gelişmeler | Hayatı zor kılan unsurların kolaylaştırılması | Sağlık sorunlarına neden olabilmesi | Teknolojideki olumsuz gelişmeler ile ilgili bilgilendirme çalışmaları yürütülmeli |
| | Teknolojinin eğitimde kullanımı | Öğrencilerin kazanımları daha etkili ve verimli bir şekilde öğrenmesi | Bilinçsiz kullanılması durumunda teknoloji bağımlılığın oluşması | İlgili birimler tarafından bilinçli teknoloji kullanımı eğitimleri yaygınlaştırılmalı |
| ÇEVRESEL | Doğal afetler | - | Eğitime erişimi engellemesi | Telafi eğitim programlarının hazırlanması, afet bilincinin geliştirilmesine yönelik çalışmaların yapılması |
| | Doğal kaynakların korunması için yapılan çalışmalar | Öğrencilere çevre bilincinin kazandırılması | Yapılacak etkinliklerin öğrenci seviyesine uygun olmaması | Öğrenci seviyesine uygun olan çevre bilinci etkinliklerinin planlanarak uygulanması |
| | Afetler, depremler, savaşlar, iç karışıklıklar nedeniyle eğitim iş birliklerinin bozulması | - | Okul aile birliği ve paydaşlara ulaşımında zorluk yaşanması | Olağanüstü durumlara ilişkin acil eylem planlarının hazırlanması |

Tablo 31. PESTLE Analiz Tablosu

| | |
|---|---|
| Politik-Yasal Etkenler | Ekonomik etkenler |
| <ul style="list-style-type: none"> ✓ Kalkınma Planı ve Orta Vadeli Program, ✓ Bakanlık, il ve ilçe stratejik planlarının incelenmesi, ✓ Yasal yükümlülüklerin belirlenmesi, ✓ Oluşturulması gereken kurul ve komisyonlar, ✓ Yerel Yönetimlerin eğitim hizmetlerine yönelik duyarlılığı | <ul style="list-style-type: none"> ✓ Okulun bulunduğu çevrenin genel gelir durumu, ✓ Okulun gelir ve giderlerini arttırıcı unsurlar, ✓ Tasarruf sağlama imkânları, ✓ İşsizlik durumu, ✓ Ürün ve hizmet satın alma imkânları, ✓ Kullanılabilir bütçe |
| Sosyo kültürel etkenler | Teknolojik etkenler |
| <ul style="list-style-type: none"> ✓ Kariyer beklentileri, ✓ Ailelerin ve öğrencilerin bilinçlenmeleri, ✓ Aile yapısındaki değişimler(geniş aileden çekirdek aileye geçiş, erken yaşta evlenme vs.), ✓ Nüfus artışı, ✓ Göç, ✓ Nüfusun yaş gruplarına göre dağılımı, ✓ Hayat beklentilerindeki değişimler(Hızlı para kazanma hırısı, lüks yaşama düşkünlük, kırsal alanda kentsel yaşam), ✓ Beslenme alışkanlıkları, ✓ Değerler, mesleki etik kuralları vb. | <ul style="list-style-type: none"> ✓ Okulun teknoloji kullanım durumu ✓ e-Devlet uygulamaları, ✓ Dijital Platformlar üzerinden uzaktan eğitim imkânları, ✓ Okulun sahip olmadığı teknolojik araçlar ✓ Personelin ve öğrencilerin teknoloji kullanım kapasiteleri, ✓ Personelin ve öğrencilerin sahip olduğu teknolojik araçlar, ✓ Teknoloji alanındaki gelişmeler ✓ Teknolojinin eğitimde kullanımı |
| Çevresel Etkenler | |
| <ul style="list-style-type: none"> ✓ Hava ve su kirlenmesi, | |

- ✓ Doğal kaynakların korunması için yapılan çalışmalar,
- ✓ Çevrede yoğunluk gösteren hastalıklar,
- ✓ Doğal afetler(deprem kuşağında bulunma, Covid19, kene vakaları vb.)
- ✓ Afetler, depremler, savaşlar, iç karışıklıklar nedeniyle eğitim iş birliklerinin bozulması

2.9. GZFT Analizi

Okulumuzun temel istatistiklerinde verilen okul künyesi, çalışan bilgileri, bina bilgileri, teknolojik kaynak bilgileri ve gelir gider bilgileri ile paydaş anketleri sonucunda ortaya çıkan sorun ve gelişime açık alanlar iç ve dış faktör olarak değerlendirilerek GZFT tablosunda belirtilmiştir. Dolayısıyla olguyu belirten istatistikler ile algıyı ölçen anketlerden çıkan sonuçlar tek bir analizde birleştirilmiştir.

Kurumun güçlü ve zayıf yönleri donanım, malzeme, çalışan, iş yapma becerisi, kurumsal iletişim gibi çok çeşitli alanlarda kendisinden kaynaklı olan güçlülükleri ve zayıflıkları ifade etmektedir ve ayırında temel olarak okul müdürü/müdürlüğü kapsamından bakılarak iç faktör ve dış faktör ayrımı yapılmıştır.

2.9.1. Güçlü ve Zayıf Yönler

Güçlü yönler ile okul tarafından kontrol edilebilen, okulun amaç ve hedeflerine ulaşırken yararlanabileceği, yüksek değer ürettiği ya da başarılı performans gösterdiği ve paydaşların okulun olumlu içsel özellikleri olarak gördüğü hususlar belirlenmiştir. Zayıf yönler ile okulun başarısını etkileyebilecek eksiklikleri ya da gelişmeye açık alanları belirlenmiştir.

Güçlü Yönler (İçsel Faktör)

| | |
|--------------------|--|
| Öğrenciler | Sınıf mevcutlarının ideal olması |
| Çalışanlar | Gerekli ekipmanlara sahip olmaları |
| Veliler | Velilerin okul ile işbirliğinin yüksek olması |
| Bina ve Yerleşke | Binanın konum olarak yerleşim yerinin merkezi bir konumunda yer alması |
| Donanım | Okulun sahip olduğu donanımların okul personeline özenli kullanılması |
| Bütçe | Bütçe harcamalarının şeffaf olması |
| Yönetim Süreçleri | Deneyimli yöneticilerin yer alması |
| İletişim Süreçleri | Çalışan sayısının azlığı sebebiyle duyuruların hızlıca yapılabilmesi |

Zayıf Yönler (İçsel Faktör)

| | |
|--------------------|---|
| Öğrenciler | Öğrencilerde davranış ve disiplin sorunları |
| Çalışanlar | Geçici statüde bulunan çalışanların sık sık değişmesi |
| Veliler | Eğitim öğretim süreçlerine ilişkin sık sık müdahalede bulunulması |
| Bina ve Yerleşke | Derslik sayısının yetersiz olması |
| Donanım | Etkileşimli tahtaların sık sık arızalanması |
| Bütçe | Okul gelirlerinin sınırlı olması |
| Yönetim Süreçleri | Görevlendirme sürelerinin kısa olması |
| İletişim Süreçleri | Yapılan duyuru ve bildirimlerin öğrenci, veli ve çalışanlarda istenilen etkiyi göstermemesi |

2.9.2. Fırsatlar ve Tehditler

Fırsatlar, okulun kontrolü dışında ortaya çıkan ve okul için avantaj sağlaması muhtemel olan etken ya da durumlar iken tehditler ise okulun kontrolü dışında gerçekleşen ve olumsuz etkilerinin önlenmesi ya da sınırlandırılması gereken unsurlar olup; okulumuzu etkileyebilecek politik, ekonomik, sosyokültürel, teknolojik ya da siyasi etkenler bu kapsamda değerlendirilmiştir.

Fırsatlar (Dışsal Faktör)

| | |
|---------------|--|
| Politik | Yerel yönetimler ile işbirliği yapılabilmesi |
| Ekonomik | Organize sanayi bölgesine yakın olunması sebebiyle ekonomik kaynak bulunabilmesi |
| Sosyolojik | Yerleşim alanında kültürel çeşitliliğin fazla olması |
| Teknolojik | Organize sanayi bölgesine yakın olunması sebebiyle teknik yeterliliği sahip insan kaynağına ulaşılabilmesi |
| Mevzuat-Yasal | Hizmetlerin en kısa yoldan sağlanması |
| Ekolojik | Doğa ile iç içe kırsal bir yerleşim yerinde bulunulması |
| Bina Konumu | Öğrencilerin okula erişiminin kolay olması |

Tehditler (Dışsal Faktör)

| | |
|---------------|---|
| Politik | Üst düzey bürokratlara ulaşımın zor olması |
| Ekonomik | Yerleşim yeri halkının gelir düzeyinin düşük olması |
| Sosyolojik | Sürekli göç alan bir yerleşim yerinde bulunulması |
| Teknolojik | Öğrencilerde yaygınlaşan yanlış teknoloji kullanımı |
| Mevzuat-Yasal | Mevzuat hükümlerine sık sık değişmesi |
| Ekolojik | Organize sanayi bölgesine yakın olunması sebebiyle hava kirliliğinin olması |
| Bina Konumu | Okul bahçesinin sık sık istenmeyen amaçlarla kullanılması |

GZFT analizi ile güçlü ve zayıf yönler ile fırsatlar ve tehditler arasındaki ilişkileri analiz ederek strateji geliştirme sürecine yön verilmiştir. GZFT analizi çalışmasını takiben, stratejilerin belirlenmesine yardımcı olacak tamamlayıcı bir çalışma Tablo 30'da belirtilmiştir. Bu kapsamda, GZFT analizi sonuçlarıyla stratejiler arasındaki ilişki belirlenmiştir.

Tablo 32. GZFT Stratejileri

| Güçlü Yönler | Fırsatlar | Tehditler |
|--|---|---|
| → Binanın konum olarak yerleşim yerinin merkezi bir konumunda yer alması | → Öğrencilerin okula erişiminin kolay olması | → Okul bahçesinin sık sık istenmeyen amaçlarla kullanılması |
| → Deneyimli yöneticilerin yer alması | → Hizmetlerin en kısa yoldan sağlanması | → Mevzuat hükümlerinin değişimine ayak uyduramama |
| → Bütçe harcamalarının şeffaf olması | → Hesap verilebilirliğin kolay olması | → Herkes tarafından ulaşılabilmesi |
| → Okulun sahip olduğu donanımların okul personeline özenli kullanılması | → Teknolojik ürünlerin daha az masraf çıkarması | → Zamana bağlı önüne geçilemez yıpranma |

| | | |
|---|--|--|
| → Velilerin okul ile işbirliğinin yüksek olması | → Okul-aile işbirliğinin sağlanması | → Eğitim öğretim süreçlerine ilişkin sık sık veli müdahalesi |
| Zayıf Yönler | Fırsatlar | Tehditler |
| → Okul gelirlerinin sınırlı olması | → Hesap verilebilirliğin kolay olması | → Okul ihtiyaçlarının karşılanmasında zorluk çekilmesi |
| → Görevlendirme sürelerinin kısa olması | → Sürekli değişimin getirdiği yeni tecrübelerle karşılaşma | → Okul rutin işlerinin yürütülmesinde aksaklık |
| → Derslik sayısının yetersiz olması | → Donatımın kolaylaşması | → Eğitim öğretim faaliyetlerinin veriminin düşmesi |
| → Ortak alan yetersizliği | → Kısıtlı alanları verimli kullanmak. | → Eğitim-öğretim alanlarının yetmemesi |

2.10. Tespit ve İhtiyaçların Belirlenmesi

Durum analizi çerçevesinde gerçekleştirilen tüm çalışmalardan elde edilen veriler; paydaş anketleri, toplantı tutanakları vs. göz önünde bulundurularak özet bir bakış geliştirilmiştir.

Stratejik planın oluşturulması sürecinde gerçekleştirilen, iç ve dış paydaşların GZFT analiz sonuçlarından elde edilen bilgiler doğrultusunda eğitim ve öğretim sisteminin sorun ve gelişim alanları tespit edilmiştir. Paydaşların görüşleri dikkate alınarak güçlü ve zayıf yönler ile fırsat ve tehdit oluşturan durumlar saptanmış ve eğitim öğretim alanındaki sorun ve gelişim alanları belirlenmiştir.

Okula devamın sağlanması, temel eğitimden ortaöğretime geçiş, özel eğitime ihtiyaç duyan bireylerin eğitime erişimi, eğitim öğretim sürecinde sanatsal, sportif ve kültürel faaliyetler, öğretmenlere yönelik hizmet içi eğitimler, yabancı dil becerileri, eğitim öğretim ortamlarının yetersizliği, donatım eksiklerinin giderilmesi, okuma kültürü, okul sağlığı ve hijyen, bilgi ve iletişim teknolojilerinin kullanımı, sınavlarla ilgili bilgilendirme çalışmaları, eğitsel, mesleki ve kişisel rehberlik hizmetleri, ödüllendirme çalışmaları, ödeneklerin etkin ve verimli kullanımı, fiziki mekân sorunlarının çözülmesi gibi konularda tespit ve ihtiyaçlarımız belirlenmiştir.

3. GELECEĞE BAKIŞ

Geleceğe bakış bölümünde misyon, vizyon ve temel değerler yer almaktadır. Öğretmenlerimiz, öğrencilerimiz, velilerimiz, çalışanlarımız ve diğer paydaşlarımızdan alınan görüşler, sonucunda stratejik plan hazırlama ekibi tarafından oluşturulan Misyon, Vizyon, Temel Değerler; okulumuz üst kuruluna sunulmuş ve üst kurul tarafından onaylanmıştır.

3.1. Misyonumuz

Türk Millî Eğitiminin amaç ve ilkeleri doğrultusunda; çağın getirdiği gelişim ve değişimlere ayak uydurabilen; bilime, spora ve sanata ilgili; araştıran, üreten, hem sosyal hem akademik yönden nitelikli öğrenciler yetiştirerek onları üst öğrenime hazır hale getirmektir.

3.2. Vizyonumuz

Şehrimizin hatta ülkemizin geleceğini aydınlayabilecek, topluma model olabilecek, şehrimizde ve ülkemizde örnek alınan bir eğitimi kurumu olmaktır.

3.3. Temel Değerler

- Atatürk ilke ve devrimlerine sahip çıkmak
- Hizmet bekleyenlerin ihtiyaçlarına odaklanmak,
- Ülkemizin geleceği konusunda sorumluluk,
- Birbirine saygı ve sevgi göstermek,
- Her çalışana değer vermek, eşit fırsat tanımak,
- Hatayı oluşmadan önlemek,
- Açık ve dürüst iletişim,
- Çevreyi koruma bilinci,
- Herkese katma değer üretme fırsatı tanımak,
- Problemin değil, çözümün parçası olmaya çalışmak,
- Karar almada şeffaflık ve hesap verebilirlik.
- Ben değil biz kültürünü yerleştirmek,
- Milli ve manevi değerlere bağlı kalmak,
- Demokrasi kültürüne sahip olmak
- Bilimin ışığında gelişime ve değişime açık olmak
- Teknolojik gelişmeleri takip etmek ve uygulamak
- İletişimde saygı, güven ve hoşgörüyü temel almak
- Doğayı koruma ve yaşatma bilincine sahip olmak esastır.

4. AMAÇ, HEDEF VE PERFORMANS GÖSTERGESİ İLE STRATEJİLERİN BELİRLENMESİ

Strateji geliştirme, geleceğe yönelik “ideal” ve “ortak” bakışı yansıtır. Belirlenen vizyona ulaşmak için durum analizi sonucunda ortaya çıkan ihtiyaçlar çerçevesinde amaçlar ve bu amaçları gerçekleştirmeye yönelik hedefler belirlenmiştir. Amaç ve hedeflere ilişkin çalışmalar stratejik planlama ekibinin koordinasyonunda yürütülmüştür. Bu çalışmalar çerçevesinde, her bir hedef için hedef kartları oluşturulmuştur.

Okulumuzun 2024-2028 Stratejik Planı;

- Eğitim ve Öğretimde Kalite
- Kurumsal Kapasite

olmak üzere 2 tema altında amaç, hedef, performans göstergeleri ile stratejileri tür ve yapısal özelliklerini dikkate alarak belirlenmiştir.

4.1. Amaçlar

Amaçlarımız,

- Okulumuzun misyonunun gerçekleştirilmesine katkıda bulunabilecek nitelikte,
- İddialı ama gerçekçi ve ulaşılabilir olarak ve hedefler için bir çerçeve çizici nitelikte,
- Orta ve uzun vadeli bir zaman dilimini kapsar nitelikte,
- Üst politika belgesi olan stratejik planlarda yer alan amaçlarla uyumlu ve amaçları tamamlayıcı nitelikte,
- Ulaşılmak istenen nihai sonucu açık bir şekilde ifade edici,
- Eğitim Öğretimde Kalite ve Kurumsal Kapasitenin Geliştirilmesi temalarına yönelik,

Yukarıda belirlenen özelliklere göre 3 tema altında 6 amacımız aşağıda listelenmiştir.

TEMA. Eğitim-Öğretime Erişim ve Katılım

Amaç 1 Öğrencilerin eğitim öğretime etkin katılımlarıyla donanımlı olarak bir üst öğrenime geçişi sağlanacaktır.

TEMA: Eğitim ve Öğretimde Kalite

Amaç 2 Öğrencilere medeniyetimizin ve insanlığın ortak değerleriyle çağın gereklerine uygun bilgi, beceri, tutum ve davranışlar kazandırılacaktır.

Amaç 3 Ortaokul kademesinde öğrencilerin kaliteli eğitime erişimleri fırsat eşitliği temelinde artırılarak bilişsel, duyuşsal ve fiziksel olarak çok yönlü gelişimleri sağlanacak ve temel hayat becerilerini edinmiş öğrenciler yetiştirilecektir.

TEMA: Kurumsal Kapasite

Amaç 4 Eğitim ve öğretimin niteliğinin geliştirilmesini sađlanacaktır.

Amaç 5 Eğitim ortamlarının fiziki imkânları geliştirilecektir.

Amaç 6 Okulun eğitimin temel ilkeleri dođrultusunda niteliğini arttırmak amacıyla kurumsal kapasite geliştirilecektir.

Amaç 7 Okulda sunulan rehberlik ve psikolojik danışma servislerinin hizmet kalitesinin artırılması.

4.2. Hedefler

Hedeflerimiz,

- Amaçların gerçekleştirilmesine yönelik öngörülen çıktı ve sonuçların tanımlanmış bir zaman dilimi içerisinde nitelik ve nicelik olarak ifade edici,
- Miktar ve zaman cinsinden ifade edilebilir,
- Okulun misyon, vizyon, temel değerleri ve amaçlarıyla tutarlı,
- Durum analizinde ulaşılan tespitler ve ihtiyaçlarla uyumlu,
- Açık, anlaşılabilir, somut, ölçülebilir, sonuç odaklı zaman çerçevesi belirli bir şekilde,

Yukarıda belirlenen özelliklere göre 6 amaç altında yer alan 6 hedefimiz aşağıda listelenmiştir.

Hedef 1.1 Önleyici çalışmalar öğrenme kayıpları yapılarak azaltılacaktır.

Hedef 2.1 Öğrencilerin akademik başarılarıyla birlikte tasarım ve girişimcilik yönlerini arttırmaya yönelik bütüncül çalışmalar yürütülecektir.

Hedef 3.1 Öğrencilerin bilimsel, kültürel, sanatsal, sportif ve toplum hizmeti alanlarında ders dışı etkinliklere katılım oranı artırılabacaktır

Hedef 4.1 Kurum personelinin mesleki gelişimlerinin artırılması sađlanacaktır.

Hedef 5.1 Temel eğitimde okulların niteliğini arttıracak uygulamalara ve çalışmalara yer verilmesi sađlanacaktır.

Hedef 6.1 Eğitim ve öğretimin sađlıklı ve güvenli bir ortamda gerçekleştirilmesi için okul sađlığı ve güvenliği geliştirilecektir.

4.3. Performans Göstergeleri

Performans göstergeleri,

- Okulun hedeflerine ne kadar etkili bir şekilde ulaştığını gösteren ve performansının ölçülebilir ölçümlerdir.
- Bir faaliyetin hedeflerle karşılaştırıldığında gerçekleştirilip gerçekleştirilmediğini veya nasıl gerçekleştirildiğini ölçmeyi mümkün kılacak göstergelerdir.
- Bir faaliyetin ne kadar iyi çalıştığını gösterir.
- Genel performans hakkında veri sağlar.
- Okulun ne yaptığının genel resmine katkıda bulunur.
- İyileştirme ve geliştirme alanlarını belirlerler.
- Nereye müdahale edileceğini belirler.
- İlerlemeyi ölçer.

Yukarıda belirlenen özelliklere göre 6 amaç ve 6 hedef altında yer alan 29 performans göstergemiz aşağıda listelenmiştir

PG 1.1.1 Bir eğitim ve öğretim yılında destekleme ve yetiştirme kurslarına kayıt yaptıran öğrenci oranı

PG 1.1.2 Destekleme ve yetiştirme kurslarına devam eden öğrencilerin katılım sağladığı derslerin not ortalaması

PG 1.1.3 20 gün ve üzeri özürsüz devamsızlık yapan öğrenci oranı

PG 1.1.4 20 gün ve üzeri özürlü devamsızlık yapan öğrenci oranı

PG 2.1.1 Matematik dersi yıl sonu puanı ortalaması

PG 2.1.2 Türkçe dersi yıl sonu puanı ortalaması

PG 2.1.3 Fen Bilimleri dersi yıl sonu puanı ortalaması

PG 2.1.4 Sosyal Bilimler dersi yıl sonu puanı ortalaması

PG 2.1.5 Yabancı dil dersi yıl sonu puanı ortalaması

PG 2.1.6 Öğrenci başına okunan kitap sayısı

PG 2.1.7 Okulun katılım sağladığı ulusal ve uluslararası proje sayısı

PG 2.1.8 Bir eğitim ve öğretim yılında yerel, ulusal ve uluslararası proje, yarışma vb. etkinliklere katılan öğrenci oranı (%)

PG 3.1.1 Okulda bir eğitim ve öğretim döneminde bilimsel, kültürel, sanatsal ve sportif alanlarda en az bir faaliyete katılan öğrenci oranı (%)

PG 3.1.2 Bir eğitim ve öğretim yılında en az iki sosyal sorumluluk ve toplum hizmeti çalışmalarına katılan öğrenci oranı (%)

PG 3.1.3 Bir eğitim ve öğretim yılında yerel, ulusal ve uluslararası proje, yarışma vb. etkinliklere katılan öğrenci oranı (%)

PG 3.1.4 Okulda bir eğitim ve öğretim yılında geleneksel çocuk oyunları alt başlığında en az bir faaliyete katılan öğrenci oranı (%)

PG 3.1.5 Okulda bir eğitim ve öğretim yılında geleneksel çocuk oyunlarına yönelik olarak düzenlenen alan/meکان sayısı.

PG 4.1.1 Uzaktan ve yüz yüze hizmet içi eğitim alan yönetici ve öğretmen sayısı

PG 4.1.2 Ulusal ve uluslararası projelere katılım sağlayan öğretmen sayısı

PG 4.1.3eTwinning Faaliyetleri kapsamında kalite etiketi alan öğretmen sayısı

PG 4.1.4eTwinning Faaliyetleri kapsamında yürütülen proje sayısı

PG 4.1.5 Yüksek lisans eğitimini sürdüren/ tamamlayan öğretmen ve yönetici sayısı

PG 4.1.6 Doktora eğitimini sürdüren/tamamlayan öğretmen ve yönetici sayısı

PG 5.1.1 İyileştirilen fiziki mekân sayısı.

PG 6.1.1 Okulda yaşanan kaza sayısı

PG 6.1.2 Bağımlılıkla mücadele ile ilgili konularda eğitim alan öğrenci ve öğretmen sayısı

PG 6.1.3 Akran zorbalığı ve siber zorbalıkla ilgili konularda eğitim alan öğretmen, öğrenci ve veli sayısı

PG 6.1.4 Sağlıklı beslenme ve obezite ile ilgili konularda verilen eğitim alan öğrenci, öğretmen ve veli sayısı

PG 6.1.5 Hijyen, gıda güvenliği, bulaşıcı hastalıklar ile ilgili konularda verilen eğitim alan öğrenci, öğretmen ve personel sayısı

PG 6.1.6 Sivil savunma eğitimlerine katılan öğrenci ve öğretmen sayısı

PG 6.1.7 Afet ve acil durum tatbikat sayısı

4.4. Stratejilerin Belirlenmesi

Stratejiler,

- Okulun hedeflerine nasıl ulaşılabileceğini gösteren kararlar bütünüdür.
- Stratejiler, hedeflere yönelik belirlenir.
- Bir hedef için alternatif stratejiler değerlendirilerek bunlar arasından en fazla beş tanesine planda yer verilir.
- Stratejiler oluşturulurken okul/kurumun kaynakları ve farklı alanlardaki yetkinliği göz önünde bulundurulur.
- Stratejiler, hedeflerin hangi faaliyetlerle uygulamaya geçirileceğinin çerçevesini çizer.

Yukarıda belirlenen özelliklere göre 6 amaç ve 6 hedef altında yer alan 25 stratejimiz aşağıda listelenmiştir.

S-1.1.1 Öğrencilerin genel derslerdeki kazanım eksiklikleri tespit edilerek destekleme ve yetiştirme kurslarıyla akademik yeterliklerinin artırılması sağlanacaktır.

S-1.1.2 Dijital platformlar aracılığıyla öğrencilerin tamamlayıcı ve destekleyici eğitim almaları sağlanacaktır.

S-1.1.3 DYK'lara yönelik ders içeriklerine katkı sağlayacak etkinlik, okuma vb aktivitelerin zenginleştirilmesi sağlanacaktır.

S-1.1.4 DYK içerikleri öğrencinin hazır bulunuşluk seviyesi dikkate alınarak hazırlanacaktır.

S-1.1.5 Öğrencilerin devamsızlık nedenleri tespit edilerek devamsızlığa neden olan etmenler giderilecektir

S-2.1.1 Öğrencilerin kazanım eksiklikleri tespit edilerek destekleme ve yetiştirme kurslarıyla akademik yeterliklerinin artırılması sağlanacaktır.

S-2.1.2 Öğrencilerin kompozisyon, resim, şiir vb. yarışmalara katılımları teşvik edilecek, okul içerisinde yapılan yarışmalarda öğrencilerin ödüllendirilmesi sağlanacaktır.

S-2.1.3 Okul Kütüphanesi zenginleştirilecek, öğrencilerin kitap okumasını teşvik edecek etkinlikler düzenlenecektir.

S-2.1.4 Öğrencilerin yerel, ulusal ve uluslararası proje ve yarışmalara katılmaları teşvik edilecektir.

S-3.1.1 Her bir öğrencinin bir kulüp faaliyetinde aktif olarak yer alması sağlanarak kulüp faaliyetlerinin etkinliği artırılabilecektir.

S-3.1.2 Okul bünyesinde etkinlik ve yarışmalar düzenlenecektir.

S-3.1.3 Okul bahçeleri çocukların geleneksel oyunlarla vakit geçirmelerini sağlayacak ve gelişimlerini destekleyecek şekilde etkin olarak kullanılacaktır

S-3.1.4 Öğrencilerin yerel, ulusal ve uluslararası proje ve yarışmalara katılmaları teşvik edilecektir.

S-3.1.5 E-okul sisteminde bulunan sosyal etkinlik modülünde gerçekleştirilen etkinlikler işlenecektir.

S-4.1.1 Okul yöneticilerinin ve öğretmenlerin mesleki gelişim ihtiyaçları tespit edilerek bu ihtiyaçları gidermeye yönelik bir mesleki gelişim planı hazırlanacaktır.

S-4.1.2 Bakanlık, diğer kurum ve kuruluşlarla yapılan iş birlikleri kapsamında yardımcı personelin görev alanı ile ilgili iş başı eğitim almaları sağlanacaktır.

S-4.1.3 Okul öğretmenlerinin alanlarında mesleki gelişimlerini ve öğretmenlik yeterliklerini geliştirmek için mahalli ve merkezi düzeyde eğitim almaları sağlanacaktır.

S-4.1.4 Okul yöneticilerinin ve öğretmenlerin dijital platformlar aracılığıyla verilen eğitimlere katılmaları teşvik edilecektir.

S-4.1.5 Okul personelinin motivasyon, iş doyum ve kurumsal bağlılık düzeylerini artıracak çalışmalar yapılacaktır.

S-5.1.1 Fiziki mekânların (derslikler, spor salonu, kütüphaneler, atölyeler vb.) iyileştirilmesi için kamu idareleri, belediyeler ve işverenlerle iş birlikleri yapılacaktır.

S-6.1.1 Eğitim ortamları iş sağlığı ve güvenliği yönergesine uygun hâle getirilecektir.

S-6.1.2 Öğrenci, öğretmen ve velilerde farkındalık oluşturmak için bağımlılıkla mücadele, akran zorbalığı, siber zorbalık, sağlıklı beslenme ve obezite, hijyen, bulaşıcı hastalıklar ve gıda güvenliği gibi konularda alan uzmanları ile iş birliğinde eğitimler düzenlenecektir.

S-6.1.3 Doğa, insan ve teknoloji kaynaklı (deprem, sel, heyelan, yangın, çığ ve salgın hastalıklar vd.) afetlere karşı gerekli tedbirlerin alınması için çalışmalar yapılacaktır.

S-6.1.4 Okulun afet ve acil durum eylem planının güncel tutulması sağlanacaktır.

S-6.1.5 Afet ve acil durum tatbikatları düzenlenecektir.

Tablo33.Amaç, Hedef, Gösterge ve Stratejilere İlişkin Kartlar

| | |
|-----------------|---|
| Amaç1 | Öğrencilerin eğitim öğretime etkin katılımlarıyla donanımlı olarak bir üst öğrenime geçişi sağlanacaktır. |
| Hedef1.1 | Öğrenme kayıpları önleyici çalışmalar yapılarak azaltılacaktır. |

| Performans Göstergeleri | Hedef Etkisi (%) | Plan Dönemi Başlangıç Değeri | 2024 Hedef | 2025 Hedef | 2026 Hedef | 2027 Hedef | 2028 Hedef | İzleme Sıklığı | Rapor Sıklığı |
|--|--|------------------------------|------------|------------|------------|------------|------------|----------------|---------------|
| PG 1.1.1 Bir eğitim ve öğretim yılında destekleme ve yetiştirme kurslarına kayıt yaptıran öğrenci oranı (%) | 30 | 60 | 70 | 75 | 80 | 85 | 90 | 6 Ay | 6 Ay |
| PG 1.1.2 Destekleme ve yetiştirme kurslarına devam eden öğrencilerin katılım sağladığı derslerin not ortalaması | 30 | 75 | 77 | 80 | 83 | 85 | 87 | 6 Ay | 6 Ay |
| PG 1.1.3 20 gün ve üzeri özürsüz devamsızlık yapan öğrenci oranı (%) | 20 | 8 | 7 | 6 | 5 | 4 | 3 | 6 Ay | 6 Ay |
| PG 1.1.4 20 gün ve üzeri özürlü devamsızlık yapan öğrenci oranı (%) | 20 | 1 | 1 | 1 | 0 | 0 | 0 | 6 Ay | 6 Ay |
| Koordinatör Birim | Okul İdaresi | | | | | | | | |
| İş birliği Yapılacak Birimler | İlçe MEM, Rehberlik Servisi, Okul Aile Birliği, Veliler | | | | | | | | |
| Riskler | <ul style="list-style-type: none"> Aileleri gelişim temelli değerlendirme anlayışından uzaklaştıran kademeler arası geçişlerde uygulanan sınav yöntemlerinin devam ettirilmesi Öğrencilerin okula devamının sağlanması hususunda okul-aile iş birliğinin yetersiz kalması Öğrenme kayıplarının telafi edilmesi amacıyla düzenlenen mekanizmaların yetersiz kalması | | | | | | | | |
| Stratejiler | <p>S- 1.1.1 Öğrencilerin genel derslerdeki kazanım eksiklikleri tespit edilerek destekleme ve yetiştirme kurslarıyla akademik yeterliklerinin artırılması sağlanacaktır.</p> <p>S- 1.1.2 Dijital platformlar aracılığıyla öğrencilerin tamamlayıcı ve destekleyici eğitim almaları sağlanacaktır.</p> <p>S- 1.1.3 DYK'lara yönelik ders içeriklerine katkı sağlayacak etkinlik, okuma vb aktivitelerin zenginleştirilmesi sağlanacaktır.</p> <p>S- 1.1.4 DYK içerikleri öğrencinin hazır bulunuşluk seviyesi dikkate alınarak hazırlanacaktır.</p> <p>S- 1.1.5 Öğrencilerin devamsızlık nedenleri tespit edilerek devamsızlığa neden olan etmenler giderilecektir</p> | | | | | | | | |
| Maliyet Tahmini | 100000 | | | | | | | | |
| Tespitler | <ul style="list-style-type: none"> Destekleme ve Yetiştirme Kursları'nda devamsızlık oranının ve kapanan kurs sayısının fazla olması Öğrenme kayıplarını önlemeye yönelik mekanizmaların yetersiz kalması | | | | | | | | |
| İhtiyaçlar | <ul style="list-style-type: none"> Devamsızlığın önlenmesi ve öğrenme kayıplarının giderilmesi için rehberlik sisteminin geliştirilmesi Öğrenciler üzerinde sınav baskısı oluşturmayacak bir geçiş sistemi Öğrenme kayıplarını telafi edecek güçlü mekanizmalara ihtiyaç duyulması | | | | | | | | |

| | |
|-----------------|---|
| Amaç2 | Öğrencilere medeniyetimizin ve insanlığın ortak değerleriyle çağın gereklerine uygun bilgi, beceri, tutum ve davranışlar kazandırılacaktır. |
| Hedef2.1 | Öğrencilerin akademik başarılarıyla birlikte tasarım ve girişimcilik yönlerini artırmaya yönelik bütüncül çalışmalar yürütülecektir. |

| Performans Göstergeleri | Hedef Etkisi (%) | Plan Dönemi Başlangıç Değeri | 2024 Hedef | 2025 Hedef | 2026 Hedef | 2027 Hedef | 2028 Hedef | İzleme Sıklığı | Rapor Sıklığı |
|---|---|------------------------------|------------|------------|------------|------------|------------|----------------|---------------|
| PG 2.1.1 Matematik dersi yıl sonu puanı ortalaması | 12 | 68 | 70 | 72 | 74 | 76 | 78 | 6 Ay | 6 Ay |
| PG 2.1.2 Türkçe dersi yıl sonu puanı ortalaması | 12 | 72 | 74 | 76 | 78 | 80 | 82 | 6 Ay | 6 Ay |
| PG 2.1.3 Fen Bilimleri dersi yıl sonu puanı ortalaması | 12 | 78 | 80 | 82 | 84 | 86 | 88 | 6 Ay | 6 Ay |
| PG 2.1.4 Sosyal Bilimler dersi yıl sonu puanı ortalaması | 12 | 69 | 71 | 73 | 75 | 78 | 80 | 6 Ay | 6 Ay |
| PG 2.1.5 Yabancı dil dersi yıl sonu puanı ortalaması | 12 | 73 | 75 | 77 | 80 | 80 | 82 | 6 Ay | 6 Ay |
| PG 2.1.6 Öğrenci başına okunan kitap sayısı | 20 | 5 | 7 | 10 | 15 | 17 | 20 | 6 Ay | 6 Ay |
| PG 2.1.7 Okulun katılım sağladığı ulusal ve uluslararası proje sayısı | 10 | 5 | 6 | 7 | 8 | 9 | 10 | 6 Ay | 6 Ay |
| PG 2.1.8 Bir eğitim ve öğretim yılında yerel, ulusal ve uluslararası proje, yarışma vb. etkinliklere katılan öğrenci oranı (%) | 10 | 20 | 30 | 40 | 50 | 55 | 60 | 6 Ay | 6 Ay |
| Koordinatör Birim | Okul İdaresi | | | | | | | | |
| İş birliği Yapılacak Birimler | İlçe MEM, Rehberlik Servisi, Zümre Başkanları | | | | | | | | |
| Riskler | <ul style="list-style-type: none"> • Matematik ve Fen Bilimleri gibi sayısal içerikli derslerin başarısında öğrencilerin önyargılı olması • Türkçe ve Sosyal Bilimler gibi sözel içerikli derslerin başarısında sadece ezber yöntemiyle başarılı olunabileceğinin ön yargısının öğrenciler üzerinde olması • Yabancı dil eğitimine ilişkin farkındalığın yeterli olmaması • Kitap okuma ilgili örnek teşkil edecek velilerin yetersiz olması • Avrupa Birliği Projeleri konusunda ilçemizdeki çalışmaların nicelik ve nitelik yönünden artırılması • Yerel, ulusal ve uluslararası proje, yarışma vb. bazı etkinliklere maddi desteğin olmaması veya yeterli olmaması | | | | | | | | |
| Stratejiler | <p>S-2.1.1 Öğrencilerin kazanım eksiklikleri tespit edilerek destekleme ve yetiştirme kurslarıyla akademik yeterliklerinin artırılması sağlanacaktır.</p> <p>S-2.1.2 Öğrencilerin kompozisyon, resim, şiir vb. yarışmalara katılımları teşvik edilecek, okul içerisinde yapılan yarışmalarda öğrencilerin ödüllendirilmesi sağlanacaktır.</p> <p>S-2.1.3 Okul kütüphanesi zenginleştirilecek, öğrencilerin kitap okumasını teşvik edecek etkinlikler düzenlenecektir.</p> <p>S-2.1.4 Öğrencilerin yerel, ulusal ve uluslararası proje ve yarışmalara katılmaları teşvik edilecektir.</p> | | | | | | | | |
| Maliyet Tahmini | 100000 | | | | | | | | |
| Tespitler | <ul style="list-style-type: none"> • Öğrencilerin yabancı dil, Matematik, Türkçe ve Sosyal Bilimler eğitimine destek olacak dijital içeriklerin ve platformların yetersiz olması, | | | | | | | | |
| İhtiyaçlar | <ul style="list-style-type: none"> • Yabancı dil, Matematik, Türkçe ve Sosyal Bilimler eğitimine yönelik dijital içeriklerin ve platformların geliştirilmesi • Uluslararası hareketlilik programlarına yönelik farkındalığın artırılması | | | | | | | | |

| | |
|-----------------|--|
| Amaç3 | Ortaokul kademesinde öğrencilerin kaliteli eğitime erişimleri fırsat eşitliği temelinde artırılarak bilişsel, duyuşsal ve fiziksel olarak çok yönlü gelişimleri sağlanacak ve temel hayat becerilerini edinmiş öğrenciler yetiştirilecektir. |
| Hedef3.1 | Öğrencilerin bilimsel, kültürel, sanatsal, sportif ve toplum hizmeti alanlarında ders dışı etkinliklere katılım oranı artırılabacaktır |

| Performans Göstergeleri | Hedefe Etkisi (%) | Plan Dönemi Başlangıç Değeri | 2024 Hedef | 2025 Hedef | 2026 Hedef | 2027 Hedef | 2028 Hedef | İzleme Sıklığı | Rapor Sıklığı |
|--|---|------------------------------|------------|------------|------------|------------|------------|----------------|---------------|
| PG 3.1.1 Okulda bir eğitim ve öğretim döneminde bilimsel, kültürel, sanatsal ve sportif alanlarda en az bir faaliyete katılan öğrenci oranı (%) | 20 | 100 | 100 | 100 | 100 | 100 | 100 | 6 Ay | 6 Ay |
| PG 3.1.2 Bir eğitim ve öğretim yılında en az iki sosyal sorumluluk ve toplum hizmeti çalışmalarına katılan öğrenci oranı (%) | 20 | 40 | 50 | 55 | 60 | 65 | 70 | 6 Ay | 6 Ay |
| PG 3.1.3 Bir eğitim ve öğretim yılında yerel, ulusal ve uluslararası proje, yarışma vb. etkinliklere katılan öğrenci oranı (%) | 20 | 20 | 25 | 30 | 35 | 40 | 45 | 6 Ay | 6 Ay |
| PG 3.1.4 Okulda bir eğitim ve öğretim yılında geleneksel çocuk oyunları alt başlığında en az bir faaliyete katılan öğrenci oranı (%) | 20 | 30 | 35 | 40 | 45 | 50 | 55 | 6 Ay | 6 Ay |
| PG 3.1.5 Okulda bir eğitim ve öğretim yılında geleneksel çocuk oyunlarına yönelik olarak düzenlenen alan/mezan sayısı. | 20 | 1 | 1 | 1 | 2 | 2 | 2 | 6 Ay | 6 Ay |
| Koordinatör Birim | Okul İdaresi | | | | | | | | |
| İş birliği Yapılacak Birimler | İlçe MEM, Öğretmenler, Okul Aile Birliği | | | | | | | | |
| Riskler | <ul style="list-style-type: none"> • Öğrencilerin ve velilerin bilimsel, kültürel, sanatsal ve sportif faaliyetlere ilişkin farkındalık düzeyinin çeşitlilik göstermesi • Özellikle uluslararası proje, yarışma vb. etkinliklerde yeterli çeşitlilik olmaması • Geleneksel çocuk oyunlarına yönelik olarak düzenlenecek olan alanların yetersiz olması. | | | | | | | | |
| Stratejiler | <p>S-3.1.1 Her bir öğrencinin bir kulüp faaliyetinde aktif olarak yer alması sağlanarak kulüp faaliyetlerinin etkinliği artırılabacaktır.</p> <p>S-3.1.2 Okul bünyesinde etkinlik ve yarışmalar düzenlenecektir.</p> <p>S-3.1.3 Okul bahçeleri çocukların geleneksel oyunlarla vakit geçirmelerini sağlayacak ve gelişmelerini destekleyecek şekilde etkin olarak kullanılacaktır</p> <p>S-3.1.4 Öğrencilerin yerel, ulusal ve uluslararası proje ve yarışmalara katılmaları teşvik edilecektir.</p> <p>S-3.1.5 E-okul sisteminde bulunan sosyal etkinlik modülünde gerçekleştirilen etkinlikler işlenecektir.</p> | | | | | | | | |
| Maliyet Tahmini | 100000 | | | | | | | | |
| Tespitler | <ul style="list-style-type: none"> • Öğrencilerin bilimsel, kültürel, sanatsal ve sportif faaliyetlere katılımının düşük olması • Öğretmenlerin ulusal ve uluslararası proje, yarışma vb. etkinliklerin başvuru süreçleri ile ilgili yeterli ön bilgiye sahip olmaması • Ulusal ve uluslararası proje, yarışma vb. etkinliklerin başvuru ve yönetim süreçleri ile ilgili personellerin isteksizliği. | | | | | | | | |

| | |
|-------------------|---|
| İhtiyaçlar | <ul style="list-style-type: none"> • Veli ve öğretmenlere yönelik olarak öğrencilerin bilimsel, kültürel, sanatsal ve sportif faaliyetlere katılması yönünde farkındalık çalışmaları yürütülmesi • Ulusal ve uluslararası proje, yarışma vb. etkinlikler ile ilgili öğretmen ve yönetici eğitimlerinin yapılması. |
|-------------------|---|

| | |
|-----------------|--|
| Amaç4 | Eğitim ve öğretimin niteliğinin geliştirilmesini sağlanacaktır. |
| Hedef4.1 | Kurum personelinin mesleki gelişimlerinin artırılması sağlanacaktır. |

| Performans Göstergeleri | Hedefe Etkisi (%) | Plan Dönemi Başlangıç Değeri | 2024 Hedef | 2025 Hedef | 2026 Hedef | 2027 Hedef | 2028 Hedef | İzleme Sıklığı | Rapor Sıklığı |
|--|--|------------------------------|------------|------------|------------|------------|------------|----------------|---------------|
| PG 4.1.1 Uzaktan ve Yüz yüze hizmet içi eğitim alan yönetici ve öğretmen sayısı | 20 | 6 | 6 | 6 | 6 | 6 | 6 | 6 Ay | 6 Ay |
| PG 4.1.2 Ulusal ve uluslararası projelere katılım sağlayan öğretmen sayısı | 10 | 1 | 2 | 2 | 2 | 3 | 3 | 6 Ay | 6 Ay |
| PG 4.1.3e Twinning Faaliyetleri kapsamında kalite etiketi alan öğretmen sayısı | 10 | 0 | 1 | 1 | 1 | 2 | 2 | 6 Ay | 6 Ay |
| PG 4.1.4e Twinning Faaliyetleri kapsamında yürütülen proje sayısı | 10 | 0 | 1 | 1 | 1 | 2 | 2 | 6 Ay | 6 Ay |
| PG 4.1.5 Yüksek lisans eğitimini sürdüren/ tamamlayan öğretmen ve yönetici sayısı | 20 | 1 | 1 | 1 | 1 | 2 | 2 | 6 Ay | 6 Ay |
| PG 4.1.6 Doktora eğitimini sürdüren/tamamlayan öğretmen ve yönetici sayısı | 10 | 0 | 0 | 0 | 0 | 0 | 1 | 6 Ay | 6 Ay |
| Koordinatör Birim | Okul İdaresi | | | | | | | | |
| İş birliği Yapılacak Birimler | İlçe MEM, Zümre Başkanları | | | | | | | | |
| Riskler | <ul style="list-style-type: none"> • YÖK ve üniversiteler ile yeterli düzeyde iş birliği imkânı sağlanamaması • Politika değişiklikleri yaşanması • Değişen teknolojik gelişmelere karşı uyum | | | | | | | | |
| Stratejiler | <p>S-4.1.1 Okul yöneticilerinin ve öğretmenlerin mesleki gelişim ihtiyaçları tespit edilerek bu ihtiyaçları gidermeye yönelik bir mesleki gelişim planı hazırlanacaktır.</p> <p>S-4.1.2 Bakanlık, diğer kurum ve kuruluşlarla yapılan iş birlikleri kapsamında yardımcı personelin görev alanı ile ilgili iş başı eğitim almaları sağlanacaktır.</p> <p>S-4.1.3 Okul öğretmenlerinin alanlarında mesleki gelişimlerini ve öğretmenlik yeterliklerini geliştirmek için mahalli ve merkezi düzeyde eğitim almaları sağlanacaktır.</p> | | | | | | | | |

| | |
|------------------------|---|
| | <p>S-4.1.4 Okul yöneticilerinin ve öğretmenlerin dijital platformlar aracılığıyla verilen eğitimlere katılmaları teşvik edilecektir.</p> <p>S-4.1.5 Okul personelinin motivasyon, iş doyumunu ve kurumsal bağlılık düzeylerini artıracak çalışmalar yapılacaktır.</p> |
| Maliyet Tahmini | 100000 |
| Tespitler | <ul style="list-style-type: none"> • Yönetici ve öğretmenlerin mesleki gelişim eğitimlerinde üniversiteler ile yeterli düzeyde işbirliği imkanı sağlanamaması • Öğretmen ve yöneticilere verilen mesleki gelişim eğitimlerinin nitelik ve niceliğinin geliştirilmeye açık olması • Öğretmenlerin talep ettikleri düzeyde eğitim alamaması • Öğretmenlerin mesleki gelişim ihtiyaç ve önceliklerini belirlemede okulların ihtiyaçlarının yeterli düzeyde dikkate alınmaması • Pedagojik formasyon eğitimlerinin, öğretmenleri yeterli düzeyde mesleğe hazırlayamaması |
| İhtiyaçlar | <ul style="list-style-type: none"> • İhtiyaç duyulan alanlarda öğretmen ve yöneticilere üniversiteler aracılığıyla mesleki gelişim eğitimlerinin verilmesi • Mesleki gelişimde, yerel ihtiyaçlara duyarlı ve okul bağlamıyla uyumlu yeni yaklaşımlar olarak tanımlanan mesleki gelişim toplulukları, okul temelli mesleki gelişim ve öğretmen yönetici hareketlilik programlarının yaygınlaştırılması ve öğretmenlerin bu faaliyetlere erişilebilirliğinin artırılması • Pedagojik formasyona ilişkin eğitimlerin adayların uygulama becerilerini önceleyecek biçimde yeniden ele alınması |

| | |
|-----------------|---|
| Amaç5 | Eğitim ortamlarının fiziki imkânları geliştirilecektir. |
| Hedef5.1 | Temel eğitimde okulların niteliğini arttıracak uygulamalara ve çalışmalara yer verilmesi sağlanacaktır. |

| Performans Göstergeleri | Hedef Etkisi (%) | Plan Dönemi Başlangıç Değeri | 2024 Hedef | 2025 Hedef | 2026 Hedef | 2027 Hedef | 2028 Hedef | İzleme Sıklığı | Rapor Sıklığı |
|--|--|------------------------------|------------|------------|------------|------------|------------|----------------|---------------|
| PG 5.1.1 İyileştirilen fiziki mekân sayısı | 100 | 1 | 1 | 1 | 1 | 2 | 2 | 6 Ay | 6 Ay |
| Koordinatör Birim | Okul İdaresi | | | | | | | | |
| İş birliği Yapılacak Birimler | İlçe MEM, Okul Aile Birliği, Hayırseverler, Belediye | | | | | | | | |
| Riskler | <ul style="list-style-type: none"> • Maliyetlerdeki öngörülemeyen artışlar • Doğa kaynaklı afetler • Tasarruf önceliklerindeki değişiklikler | | | | | | | | |
| Stratejiler | S-5.1.1 Fiziki mekânların (derslikler, spor salonu, kütüphaneler, atölyeler vb.) iyileştirilmesi için kamu idareleri, belediyeler ve işverenlerle iş birlikleri yapılacaktır. | | | | | | | | |
| Maliyet Tahmini | 100000 | | | | | | | | |
| Tespitler | • Var olan eğitim binasının fiziksel imkânlarının yetersiz olması | | | | | | | | |
| İhtiyaçlar | • Eğitim binasının niteliğinin artırılması için fiziksel imkânlarının iyileştirilmesi | | | | | | | | |

| | |
|-----------------|--|
| Amaç6 | Okulun eğitimin temel ilkeleri doğrultusunda niteliğini arttırmak amacıyla kurumsal kapasite geliştirilecektir. |
| Hedef6.1 | Eğitim ve öğretimin sağlıklı ve güvenli bir ortamda gerçekleştirilmesi için okul sağlığı ve güvenliği geliştirilecektir. |

| Performans Göstergeleri | Hedefe Etkisi (%) | Plan Dönemi Başlangıç Değeri | 2024 Hedef | 2025 Hedef | 2026 Hedef | 2027 Hedef | 2028 Hedef | İzleme Sıklığı | Rapor Sıklığı |
|--|--|------------------------------|------------|------------|------------|------------|------------|----------------|---------------|
| PG 6.1.1 Okulda yaşanan kaza sayısı | 20 | 0 | 0 | 0 | 0 | 0 | 0 | 6 Ay | 6 Ay |
| PG 6.1.2 Bağımlılıkla mücadele ile ilgili konularda eğitim alan öğrenci ve öğretmen sayısı | 10 | 120 | 130 | 140 | 150 | 160 | 170 | 6 Ay | 6 Ay |
| PG 6.1.3 Akran zorbalığı ve siber zorbalıkla ilgili konularda eğitim alan öğretmen, öğrenci ve veli sayısı | 20 | 30 | 40 | 50 | 60 | 70 | 80 | 6 Ay | 6 Ay |
| PG 6.1.4 Sağlıklı beslenme ve obezite ile ilgili konularda verilen eğitim alan öğrenci, öğretmen ve veli sayısı | 10 | 30 | 40 | 50 | 60 | 70 | 80 | 6 Ay | 6 Ay |
| PG 6.1.5 Hijyen, gıda güvenliği, bulaşıcı hastalıklar ile ilgili konularda verilen eğitim alan öğrenci, öğretmen ve personel sayısı | 20 | 30 | 40 | 50 | 60 | 70 | 80 | 6 Ay | 6 Ay |
| PG 6.1.6 Sivil savunma eğitimlerine katılan öğrenci ve öğretmen sayısı | 10 | 1 | 10 | 20 | 30 | 40 | 50 | 6 Ay | 6 Ay |
| PG 6.1.7 Afet ve acil durum tatbikat sayısı | 10 | 2 | 2 | 2 | 2 | 3 | 3 | 6 Ay | 6 Ay |
| Koordinatör Birim | Okul İdaresi | | | | | | | | |
| İş birliği Yapılacak Birimler | İlçe MEM, Okul Aile Birliği, Öğretmenler, İlçe Belediye İtfaiye Amirliği, İlçe Sağlık Müdürlüğü | | | | | | | | |
| Riskler | <ul style="list-style-type: none"> Sunulacak eğitimler için paydaşların yeterli zaman ayıramaması İlgili paydaşlara sunulacak eğitimler için alanında uzman personellere ulaşılamaması Eğitim içerikleri ve materyallerin üretilmesinde maliyetlerin sürekli artması | | | | | | | | |
| Stratejiler | <p>S-6.1.1 Eğitim ortamları iş sağlığı ve güvenliği yönergesine uygun hâle getirilecektir.</p> <p>S-6.1.2 Öğrenci, öğretmen ve velilerde farkındalık oluşturmak için bağımlılıkla mücadele, akran zorbalığı, siber zorbalık, sağlıklı beslenme ve obezite, hijyen, bulaşıcı hastalıklar ve gıda güvenliği gibi konularda alan uzmanları ile iş birliğinde eğitimler düzenlenecektir.</p> <p>S-6.1.3 Doğa, insan ve teknoloji kaynaklı (deprem, sel, heyelan, yangın, çığ ve salgın hastalıklar vd.) afetlere karşı gerekli tedbirlerin alınması için çalışmalar yapılacaktır.</p> <p>S-6.1.4 Okulun afet ve acil durum eylem planının güncel tutulması sağlanacaktır.</p> <p>S-6.1.5 Afet ve acil durum tatbikatları düzenlenecektir.</p> | | | | | | | | |
| Maliyet Tahmini | 100000 | | | | | | | | |
| Tespitler | <ul style="list-style-type: none"> Gelişen şartlar ve ortaya çıkan ihtiyaçlar doğrultusunda öğretmenlerin rehberlik hizmetleri konusunda eksikliklerinin olması Dijital içeriklerin yeterli düzeyde olmaması Bağımlılıkla mücadele programlarını uygulama yetkinliği olan rehber öğretmen sayısının yetersizliği | | | | | | | | |

| | |
|-------------------|--|
| İhtiyaçlar | <ul style="list-style-type: none">• Rehberlik hizmetlerinin sunumuna yönelik dijital içeriklerin hazırlanması• Rehber öğretmenlere yönelik hizmet içi eğitimlerin düzenlenmesi• Rehber öğretmenlerin bağımlılıkla mücadele programlarını konusunda eğitim alması |
|-------------------|--|

4.5. Maliyetlendirme

2024-2028 Stratejik Planı'nın maliyetlendirilmesi sürecindeki temel amaç; stratejik amaç, hedef ve stratejilerin gerektirdiği maliyetlerin ortaya konulması suretiyle politika tercihlerinin ve karar alma sürecinin rasyonelleştirilmesine katkıda bulunmaktır. Bu sayede stratejik plan ile bütçe arasındaki bağlantı güçlendirilecek ve harcamaların önceliklendirilme süreci iyileştirilecektir.

Stratejik planda belirlenen hedeflerin plan dönemi için tahmini maliyeti tespit edilmiştir. Tahmini Maliyetler Tablosu'nda gösterilen maliyetler ile tahmin edilen kaynakları uyumlu olarak hazırlanmıştır.

Maliyetlendirme yapılırken ayrıntılı faaliyetler göz önünde bulundurularak hedefe ilişkin tahmini maliyet hesaplanmıştır. Her bir faaliyet/proje belirli bir hedefe yönelik olup; herhangi bir hedefle ilişkisi kurulamayan faaliyet/projelere yer verilmemiştir.

Tablo32. Tahmini Maliyet Tablosu

| AMAÇ VE HEDEF NO | 2024 | 2025 | 2026 | 2027 | 2028 | Toplam Maliyet |
|--------------------------------|---------------|---------------|----------------|----------------|----------------|----------------|
| Amaç 1 | 10.000 | 15.000 | 20.000 | 25.000 | 30.000 | 100.000 |
| Hedef 1.1 | 10.000 | 15.000 | 20.000 | 25.000 | 30.000 | 100.000 |
| Amaç 2 | 10.000 | 15.000 | 20.000 | 25.000 | 30.000 | 100.000 |
| Hedef 2.1 | 10.000 | 15.000 | 20.000 | 25.000 | 30.000 | 100.000 |
| Amaç 3 | 10.000 | 15.000 | 20.000 | 25.000 | 30.000 | 100.000 |
| Hedef 3.1 | 10.000 | 15.000 | 20.000 | 25.000 | 30.000 | 100.000 |
| Amaç 4 | 10.000 | 15.000 | 20.000 | 25.000 | 30.000 | 100.000 |
| Hedef 4.1 | 10.000 | 15.000 | 20.000 | 25.000 | 30.000 | 100.000 |
| Amaç 5 | 10.000 | 15.000 | 20.000 | 25.000 | 30.000 | 100.000 |
| Hedef 5.1 | 10.000 | 15.000 | 20.000 | 25.000 | 30.000 | 100.000 |
| Amaç 6 | 10.000 | 15.000 | 20.000 | 25.000 | 30.000 | 100.000 |
| Hedef 6.1 | 10.000 | 15.000 | 20.000 | 25.000 | 30.000 | 100.000 |
| AMAÇ TOPLAM | 60.000 | 90.000 | 120.000 | 150.000 | 180.000 | 600.000 |
| Genel Yönetim Giderleri | - | - | - | - | - | - |
| GENEL TOPLAM | 60.000 | 90.000 | 120.000 | 150.000 | 180.000 | 600.000 |

5. İZLEME VE DEĞERLENDİRME

İzleme ve değerlendirme süreci kurumsal öğrenmeyi buna bağlı olarak da faaliyetlerin sürekli olarak iyileştirilmesini sağlar. İzleme ve değerlendirme faaliyetleri sonucunda elde edilen bilgiler kullanılarak stratejik plan gözden geçirilir, hedeflenen ve ulaşılan sonuçlar karşılaştırılır. Bu karşılaştırmalar sonucunda da gerekli görülen durumlarda stratejik planın güncellemesi kararı verilebilir.

İzleme ve değerlendirme sürecinde yapılması gereken hususlara bu bölümde yer verilmiştir. Sarıçam Dağcı İlkokulu 2024–2028 Stratejik Planda yer alan performans göstergelerinin gerçekleşme durumlarının tespiti yılda iki kez yapılacaktır. Ara izleme olarak nitelendirilebilecek yılın ilk altı aylık dönemini kapsayan birinci izleme kapsamında, Performans hedeflerinin gerçekleşme durumları hakkında hazırlanan “Stratejik Plan İzleme Raporu” komisyonumuz tarafından okul müdürlüğü ve paydaşların görüşüne sunulacaktır. Bu aşamada amaç, varsa öncelikle yıllık hedefler olmak üzere, hedeflere ulaşılmasının önündeki engelleri ve riskleri belirlemek ve yıllık hedeflere ulaşılmasını sağlamak üzere gerekli görülebilecek tedbirlerin alınmasıdır.

Performans hedeflerinin gerçekleşme durumları hakkında yıllık olarak hazırlanan “Stratejik Plan İzleme Raporu”muz performans tabloları esas alınarak yapılacaktır.

Tablo33 İzleme Değerlendirme Sorumlu Kişiler

| Sıra No | Adı Soyadı | Görevi |
|---------|----------------------|------------------|
| 1 | Seda KARATAŞ | Müdür Yardımcısı |
| 2 | İhsan AYHAN | Öğretmen |
| 3 | Sevilay YAŞAR YILDIZ | Öğretmen |
| 4 | Serkan ÇELİK | Öğretmen |

| İzleme Değerlendirme Dönemi | Gerçekleştirilme Zamanı | İzleme Değerlendirme Dönemi Süreç Açıklaması | Zaman Kapsamı |
|-----------------------------|---------------------------------|---|-----------------------------|
| İzleme Değerlendirme Dönemi | Her Yılın Temmuz Ayı İçerisinde | <ul style="list-style-type: none">Performans programlarında yer alan performans göstergelerinin yıllık gerçekleşme durumlarına ilişkin verilerin toplanması ve konsolide edilmesi.Göstergelerin gerçekleşme durumları hakkında hazırlanan raporun üst yönetime sunulmasıYılsonu gerçekleştirmelerinin, gösterge hedeflerinden sapmaların ve sapma nedenlerin değerlendirilerek gerekli tedbirlerin alınması | Tüm Yıl (Temmuz ayı içinde) |

EKLER:

EK-1 Paydaş Sınıflandırma Matrisi

| PAYDAŞLAR | İÇ PAYDAŞLAR | DIŞ PAYDAŞLAR | YARARLANICI | | |
|--------------------------------------|----------------------|---------------|-----------------|-----------|----------------------|
| | Çalışanlar, Birimler | Temel ortak | Stratejik ortak | Tedarikçi | Müşteri, Hedef kitle |
| Milli Eğitim Müdürlüğü Çalışanları | | √ | | 0 | |
| İlçe Milli Eğitim Müdürlükleri | | √ | | 0 | |
| Okullar ve Bağlı Kurumlar | | 0 | | | |
| Öğretmenler ve Diğer Çalışanlar | √ | | | | √ |
| Öğrenciler ve Veliler | √ | | | | √ |
| Okul Aile Birliği | √ | | √ | | |
| Belediyeler | | 0 | | 0 | |
| Güvenlik Güçleri (Emniyet, Jandarma) | | 0 | | 0 | |
| Gençlik ve Spor Müdürlüğü | | 0 | | 0 | |
| Muhtarlık | | √ | | 0 | |
| Sivil Toplum Kuruluşları | | 0 | | 0 | |

√:Tamamı 0:Birkısmı

EK-2 Paydaş Önceliklendirme Matrisi

| PAYDAŞLAR | İç Paydaş | Dış Paydaş | Yararlanıcı (Müşteri) | Neden Paydaş ? | Önceliği |
|--------------------------------------|-----------|------------|-----------------------|--|----------|
| Milli Eğitim Müdürlüğü Çalışanları | | √ | | Bağlı olduğumuz merkezi idare çalışanları | 1 |
| İlçe Milli Eğitim Müdürlükleri | | √ | | Bağlı olduğumuz merkezi idare | 1 |
| Okullar ve Bağlı Kurumlar | | 0 | | Amaç ve hedeflerimize ulaşmak işbirliği yapacağımız kurumlar | 2 |
| Öğretmenler ve Diğer Çalışanlar | √ | | | Hizmetlerimizden yaralandıkları için | 1 |
| Öğrenciler ve Veliler | √ | | | Hizmetlerimizden yaralandıkları için | 1 |
| Okul Aile Birliği | √ | | | Okul yönetimine katkı sağladıkları için | 1 |
| Üniversite | | 0 | | Amaç ve hedeflerimize ulaşmak işbirliği yapacağımız kurumlar | 2 |
| Belediyeler | | 0 | | Amaç ve hedeflerimize ulaşmak işbirliği yapacağımız kurumlar | 2 |
| Güvenlik Güçleri (Emniyet, Jandarma) | | 0 | | Amaç ve hedeflerimize ulaşmak işbirliği yapacağımız kurumlar | 2 |
| Gençlik ve Spor Müdürlüğü | | 0 | | Amaç ve hedeflerimize ulaşmak işbirliği yapacağımız kurumlar | 2 |
| Muhtarlık | | √ | | Amaç ve hedeflerimize ulaşmak işbirliği yapacağımız kurumlar | 3 |
| Sivil Toplum Kuruluşları | | 0 | | Amaç ve hedeflerimize ulaşmak işbirliği yapacağımız kurumlar | 3 |

√:Tamamı 0:Birkısmı

Ek-3 Yararlanıcı Ürün/Hizmet Matrisi

| Yararlanıcı (Müşteri) | Ürün/Hizmet | Eğitim-Öğretim (Öğün-Yaygın) | Yatılılık-Bursluluk | Nitelikli İş Gücü | AR-GE, Projeler, Danışmanlık | Altyapı, Donatım Yatırım | Yayın | Rehberlik, Kurs, Sosyal etkinlikler | Mezunlar (Öğrenci) | Ölçme-Değerlendirme |
|-----------------------|-------------|------------------------------|---------------------|-------------------|------------------------------|--------------------------|-------|-------------------------------------|--------------------|---------------------|
| Öğrenciler | | √ | 0 | | | √ | √ | √ | √ | √ |
| Veliler | | | | | | | | √ | | |
| Öğretmenler | | √ | | √ | 0 | 0 | | √ | | 0 |
| Diğer Çalışanlar | | | | √ | | | | | | |

√: Tamamı

0: Birkısımlı

Ek-4 Paydaş Anketleri

Sevgili Öğrencimiz;

- Bu anketin amacı, okul hakkındaki görüşlerini toplamaktır.
- Bu anket, kimlik bilgileri girilmeden yapılmalıdır.
- Okul hakkında görüşlerini yansıtan kutuya “X” işareti koyarak neler düşündüğünü öğrenmemize yardımcı olabilirsin.

| NO | ORTAOKULÖĞRENCİLERİİÇİN KONU BAŞLIKLARI | Kesinlikle Katılıyorum | Katılıyorum | Kararsızım | Kesinlikle Katılmıyorum | Katılmıyorum |
|-----|--|---------------------------|-------------|------------|----------------------------|--------------|
| 01- | Okulda kendimi güvende hissediyorum. | 0 | 0 | 0 | 0 | 0 |
| 02- | Okul temiz ve hijyeniktir. | 0 | 0 | 0 | 0 | 0 |
| 03- | Okulun fiziki koşullarını yeterlidir. | 0 | 0 | 0 | 0 | 0 |
| 04- | Farklı kültürlerden gelen öğrencilerin bu okulda memnuniyetle karşılanacağını düşünüyorum. | 0 | 0 | 0 | 0 | 0 |
| 05- | Öğretmenlerime ihtiyaç duyduğumda kolaylıkla görüşebilirim. | 0 | 0 | 0 | 0 | 0 |
| 06- | Okul müdürüne ihtiyaç duyduğumda kolaylıkla görüşebilirim. | 0 | 0 | 0 | 0 | 0 |
| 07- | Okul kişisel hedefler belirlememde ve bu hedeflere ulaşmamda yeterli rehberlik ediyor. | 0 | 0 | 0 | 0 | 0 |
| 08- | Okul bana yeterli ders dışı etkinlik olanakları sunuyor. | 0 | 0 | 0 | 0 | 0 |
| 09- | Okul kulüpleri amacına uygun şekilde gelişimime katkı sağlıyor. | 0 | 0 | 0 | 0 | 0 |
| 10- | Öğretmenlerim sınıfta adil kurallara sahipler ve tarafsızlar. | 0 | 0 | 0 | 0 | 0 |
| 11- | Öğretmenlerim beni daha iyi performans göstermem için teşvik ediyor. | 0 | 0 | 0 | 0 | 0 |
| 12- | Öğretmenlerim derslerin işlenişinde farklı ve ilgi çekici yöntemler kullanır. | 0 | 0 | 0 | 0 | 0 |
| 13- | Sınav ve ödevlerin beni değerlendirmek için adil ve yeterli olduğunu düşünüyorum. | 0 | 0 | 0 | 0 | 0 |
| 14- | Okulda düzenlenen sanatsal ve kültürel faaliyetler yeterlidir. | 0 | 0 | 0 | 0 | 0 |
| 15- | Okulda öğrencilerin görüşleri dikkate alınır. | 0 | 0 | 0 | 0 | 0 |

- Anketimize katıldığın için teşekkür ederiz

Kıymetli Öğretmenimiz;

- Bu anketin amacı, okul/kurum çalışmalarını hakkındaki görüşlerinizi almaktır.
- Bu ankette kimlik bilgileri yer almaz.
- Lütfen okul hakkındaki görüşlerinizi en iyi yansıtan kutuya "X" işareti koyarak belirtiniz.
- Anketimize katıldığınız için teşekkür ederiz.

| NO | ÖĞRETMENLER İÇİN KONU BAŞLIKLARI | Kesinlikle Katılıyorum | Katılıyorum | Kararsızım | Kesinlikle Katılmıyorum | Katılmıyorum |
|-----|---|---------------------------|-------------|------------|----------------------------|--------------|
| 01- | Okulun misyonu ve vizyonunu tam olarak anlıyorum. | () | () | () | () | () |
| 02- | Okulda eğitim ve yönetim kalitesi sürekli olarak gelişiyor. | () | () | () | () | () |
| 03- | Okul temiz ve hijyeniktir. | () | () | () | () | () |
| 04- | Okul, öğrencilerin ve personelin güvenliğini sağlamak için uygun güvenlik önlemleri alır. | () | () | () | () | () |
| 05- | Okul, yeni kabul edilen öğrencilere uygun desteği sağlar. | () | () | () | () | () |
| 06- | Okulumuz mesleki yeterliliğimi geliştirmek için eğitim fırsatları sunuyor. | () | () | () | () | () |
| 07- | Okul yönetimimiz öğretmenleri etkin bir şekilde yönlendirir. | () | () | () | () | () |
| 08- | Okulumuz, öğrencilerin öğrenme ilgisini uyandıracak bir öğrenme ortamı oluşturmuştur. | () | () | () | () | () |
| 09- | Etkili bir öğretmen olmak için ihtiyaç duyduğum kaynaklara erişimim var. | () | () | () | () | () |
| 10- | Bana sunulan kaynakları kullanmak için gerekli eğitime sahibim. | () | () | () | () | () |
| 11- | Okulumuzun, farklı ihtiyaçları olan öğrencileri desteklemek için etkin bir politikası vardır. | () | () | () | () | () |
| 12- | Okulumuz müfredat uygulamasını etkin bir şekilde izler. | () | () | () | () | () |
| 13- | Okulumuz, velilere uygun etkinlikler düzenlemektedir. | () | () | () | () | () |
| 14- | Diğer öğretmenlerle iş birliği yaparım. | () | () | () | () | () |
| 15- | Okul personeli arasında dostane bir ilişki sürdürülür. | () | () | () | () | () |
| 16- | Takım ruhumuz ve moralimiz yüksek. | () | () | () | () | () |
| 17- | Okulumuza aidiyet hissediyorum. | () | () | () | () | () |

Kıymetli Velimiz;

- Bu anketin amacı, okul/kurum çalışmalarını hakkındaki görüşleriniz almaktır.
- Bu ankette kimlik bilgileri yer almaz.
- Lütfen okul/kurum hakkındaki görüşlerinizi en iyi yansıtan kutuya "X" işareti koyarak belirtiniz.
- Anketimize katıldığınız için teşekkür ederiz.

| NO | VELİLER İÇİN KONU BAŞLIKLARI | KesinlikleK | Katılıyorum | Kararsızım | KesinlikleKat | Katılmıyorum |
|-----|---|-------------|-------------|------------|---------------|--------------|
| | | atılıyorum | | | ılmıyorum | |
| 01- | Okulun misyonu ve vizyonunu tam olarak anlıyorum. | 0 | 0 | 0 | 0 | 0 |
| 02- | Okulda eğitim ve yönetim kalitesi sürekli olarak gelişiyor. | 0 | 0 | 0 | 0 | 0 |
| 03- | Okul temiz ve hijyeniktir. | 0 | 0 | 0 | 0 | 0 |
| 04- | Okul, öğrencilerin ve personelin güvenliğini sağlamak için uygun güvenlik önlemleri alır. | 0 | 0 | 0 | 0 | 0 |
| 05- | Okul, yeni kabul edilen öğrencilere uygun desteği sağlar. | 0 | 0 | 0 | 0 | 0 |
| 06- | Okul, çocuğumun okumaya olan ilgisini geliştirmesine yardımcı olabilir. | 0 | 0 | 0 | 0 | 0 |
| 07- | Okul, çocuğumun öğrenme ilgisini güçlendiriyor. | 0 | 0 | 0 | 0 | 0 |
| 08- | Okul, çocuğumun ahlaki gelişimini teşvik edebilir. | 0 | 0 | 0 | 0 | 0 |
| 9- | Okul, çocuğumun öğrenme performansı ve gelişimi hakkında beni iyi bilgilendiriyor. | 0 | 0 | 0 | 0 | 0 |
| 10- | Okul çocuğuma duygusal rahatsızlık ve öğrenme güçlükleri ile karşılaştığında yeterli desteği ve rehberlik sağlar. | 0 | 0 | 0 | 0 | 0 |
| 11- | Öğretmenlerin benimle iletişim kurma yöntemlerinden memnunum. | 0 | 0 | 0 | 0 | 0 |
| 12- | Herhangi bir problem durumunda müdür endişelerime cevap veriyor. | 0 | 0 | 0 | 0 | 0 |
| 13- | Okulda, velilerin ihtiyaçlarına uygun eğitim faaliyetleri düzenlenir. | 0 | 0 | 0 | 0 | 0 |
| 14- | Okulun veli etkinliklerine aktif olarak katılırım. | 0 | 0 | 0 | 0 | 0 |
| 15- | Bir veli olarak okula aidiyet hissediyorum. | 0 | 0 | 0 | 0 | 0 |
| 16- | Çocuğumun ev ödevlerini tamamlamasını sağlarım. | 0 | 0 | 0 | 0 | 0 |
| 17- | Çocuğumu okumaya teşvik ederim. | 0 | 0 | 0 | 0 | 0 |
| 18- | Çocuğumun her gün okula gitmesini sağlarım. | 0 | 0 | 0 | 0 | 0 |
| 19- | Çocuğumun eğitiminde aktif bir ortağım. | 0 | 0 | 0 | 0 | 0 |

Ek-5 Hedef Kartları

| | |
|--|--|
| TEMA: Eğitim-Öğretime Erişim ve Katılım | |
| Okul Türü: Ortaokul | |
| Amaç | Amaç 1 Öğrencilerin eğitim öğretime etkin katılımlarıyla donanımlı olarak bir üst öğrenime geçişi sağlanacaktır. |
| Hedef | Hedef 1.1 Öğrenme kayıpları önleyici çalışmalar yapılarak azaltılacaktır. |
| Performans Göstergeleri | PG 1.1.1 Bir eğitim ve öğretim yılında destekleme ve yetiştirme kurslarına kayıt yaptıran öğrenci oranı (%) PG 1.1.2 Destekleme ve yetiştirme kurslarına devam eden öğrencilerin katılım sağladığı derslerin not ortalaması PG 1.1.3 20 gün ve üzeri özürsüz devamsızlık yapan öğrenci oranı (%) PG 1.1.4 20 gün ve üzeri özürlü devamsızlık yapan öğrenci oranı (%) |
| Stratejiler | S-1.1.1 Öğrencilerin genel derslerdeki kazanım eksiklikleri tespit edilerek destekleme ve yetiştirme kurslarıyla akademik yeterliklerinin artırılması sağlanacaktır. S-1.1.2 Dijital platformlar aracılığıyla öğrencilerin tamamlayıcı ve destekleyici eğitim almaları sağlanacaktır. S-1.1.3 DYK'lara yönelik ders içeriklerine katkı sağlayacak etkinlik, okuma vb aktivitelerin zenginleştirilmesi sağlanacaktır. S-1.1.4 DYK içerikleri öğrencinin hazır bulunuşluk seviyesi dikkate alınarak hazırlanacaktır. S-1.1.5 Öğrencilerin devamsızlık nedenleri tespit edilerek devamsızlığa neden olan etmenler giderilecektir |

| | |
|---|---|
| TEMA: Eğitim ve Öğretimde Kalite | |
| Okul Türü: Ortaokul | |
| Amaç | Amaç 2 Öğrencilere medeniyetimizin ve insanlığın ortak değerleriyle çağın gereklerine uygun bilgi, beceri, tutum ve davranışlar kazandırılacaktır. |
| Hedef | Hedef 2.1 Öğrencilerin akademik başarılarıyla birlikte tasarım ve girişimcilik yönlerini artırmaya yönelik bütüncül çalışmalar yürütülecektir. |
| Performans Göstergeleri | PG 2.1.1 Matematik dersi yıl sonu puanı ortalaması PG 2.1.2 Türkçe dersi yıl sonu puanı ortalaması PG 2.1.3 Fen Bilimleri dersi yıl sonu puanı ortalaması PG 2.1.4 Sosyal Bilimler dersi yıl sonu puanı ortalaması PG 2.1.5 Yabancı dil dersi yıl sonu puanı ortalaması PG 2.1.6 Öğrenci başına okunan kitap sayısı PG 2.1.7 Okulun katılım sağladığı ulusal ve uluslararası proje sayısı PG 2.1.8 Bir eğitim ve öğretim yılında yerel, ulusal ve uluslararası proje, yarışma vb. etkinliklere katılan öğrenci oranı (%) |
| Stratejiler | S-2.1.1 Öğrencilerin kazanım eksiklikleri tespit edilerek destekleme ve yetiştirme kurslarıyla akademik yeterliklerinin artırılması sağlanacaktır. S-2.1.2 Öğrencilerin kompozisyon, resim, şiir vb. yarışmalara katılımları teşvik edilecek, okul içerisinde yapılan yarışmalarda öğrencilerin ödüllendirilmesi sağlanacaktır. S-2.1.3 Okul kütüphanesi zenginleştirilecek, öğrencilerin kitap okumasını teşvik edecek etkinlikler düzenlenecektir. S-2.1.4 Öğrencilerin yerel, ulusal ve uluslararası proje ve yarışmalara katılmaları teşvik edilecektir. |

| | |
|---|---|
| TEMA: Eğitim ve Öğretimde Kalite | |
| Okul Türü: Ortaokul | |
| Amaç | Amaç 3 Ortaokul kademesinde öğrencilerin kaliteli eğitime erişimleri fırsat eşitliği temelinde artırılarak bilişsel, duyuşsal ve fiziksel olarak çok yönlü gelişimleri sağlanacak ve temel hayat becerilerini edinmiş öğrenciler yetiştirilecektir. |
| Hedef | Hedef 3.1 Öğrencilerin bilimsel, kültürel, sanatsal, sportif ve toplum hizmeti alanlarında ders dışı etkinliklere katılım oranı artırılabacaktır |
| Performans Göstergeleri | <p>PG 3.1.1 Okulda bir eğitim ve öğretim döneminde bilimsel, kültürel, sanatsal ve sportif alanlarda en az bir faaliyete katılan öğrenci oranı (%)</p> <p>PG 3.1.2 Bir eğitim ve öğretim yılında en az iki sosyal sorumluluk ve toplum hizmeti çalışmalarına katılan öğrenci oranı (%)</p> <p>PG 3.1.3 Bir eğitim ve öğretim yılında yerel, ulusal ve uluslararası proje, yarışma vb. etkinliklere katılan öğrenci oranı (%)</p> <p>PG 3.1.4 Okulda bir eğitim ve öğretim yılında geleneksel çocuk oyunları alt başlığında en az bir faaliyete katılan öğrenci oranı (%)</p> <p>PG 3.1.5 Okulda bir eğitim ve öğretim yılında geleneksel çocuk oyunlarına yönelik olarak düzenlenen alan/mekan sayısı.</p> |
| Stratejiler | <p>S-3.1.1 Her bir öğrencinin bir kulüp faaliyetinde aktif olarak yer alması sağlanarak kulüp faaliyetlerinin etkinliği artırılabacaktır.</p> <p>S-3.1.2 Okul bünyesinde etkinlik ve yarışmalar düzenlenecektir.</p> <p>S-3.1.3 Okul bahçeleri çocukların geleneksel oyunlarla vakit geçirmelerini sağlayacak ve gelişimlerini destekleyecek şekilde etkin olarak kullanılacaktır</p> <p>S-3.1.4 Öğrencilerin yerel, ulusal ve uluslararası proje ve yarışmalara katılmaları teşvik edilecektir.</p> <p>S-3.1.5 E-okul sisteminde bulunan sosyal etkinlik modülünde gerçekleştirilen etkinlikler işlenecektir.</p> |

| | |
|--------------------------------|--|
| TEMA: Kurumsal Kapasite | |
| Okul Türü: Ortaokul | |
| Amaç | Amaç 4 Eğitim ve öğretimin niteliğinin geliştirilmesini sağlanacaktır. |
| Hedef | Hedef 4.1 Kurum personelinin mesleki gelişimlerinin artırılması sağlanacaktır. |
| Performans Göstergeleri | <p>PG 4.1.1 Uzaktan ve Yüz yüze Hizmet içi eğitim alan yönetici ve öğretmen sayısı</p> <p>PG 4.1.2 Ulusal ve uluslararası projelere katılım sağlayan öğretmen sayısı</p> <p>PG 4.1.3 eTwinning faaliyetleri kapsamında kalite etiketi alan öğretmen sayısı</p> <p>PG 4.1.4 eTwinning faaliyetleri kapsamında yürütülen proje sayısı</p> <p>PG 4.1.5 Yüksek lisans eğitimini sürdüren/ tamamlayan öğretmen ve yönetici sayısı</p> <p>PG 4.1.6 Doktora eğitimini sürdüren/tamamlayan öğretmen ve yönetici sayısı</p> |
| Stratejiler | <p>S-4.1.1 Okul yöneticilerinin ve öğretmenlerin mesleki gelişim ihtiyaçları tespit edilerek bu ihtiyaçları gidermeye yönelik bir mesleki gelişim planı hazırlanacaktır.</p> <p>S-4.1.2 Bakanlık, diğer kurum ve kuruluşlarla yapılan iş birlikleri kapsamında yardımcı personelin görev alanı ile ilgili iş başı eğitim almaları sağlanacaktır.</p> <p>S-4.1.3 Okul öğretmenlerinin alanlarında mesleki gelişimlerini ve öğretmenlik yeterliklerini geliştirmek için mahalli ve merkezi düzeyde eğitim almaları sağlanacaktır.</p> <p>S-4.1.4 Okul yöneticilerinin ve öğretmenlerin dijital platformlar aracılığıyla verilen eğitimlere katılmaları teşvik edilecektir.</p> <p>S-4.1.5 Okul personelinin motivasyon, iş doyum ve kurumsal bağlılık düzeylerini artıracak çalışmalar yapılacaktır</p> |

| | |
|--------------------------------|--|
| TEMA: Kurumsal Kapasite | |
| Okul Türü: Ortaokul | |
| Amaç | Amaç 5 Eğitim ortamlarının fiziki imkânları geliştirilecektir. |
| Hedef | Hedef 5.1 Temel eğitimde okulların niteliğini arttıracak uygulamalara ve çalışmalara yer verilmesi sağlanacaktır. |
| Performans Göstergeleri | PG 5.1.1 İyileştirilen fiziki mekân sayısı. |
| Stratejiler | S-5.1.1 Fiziki mekânların (derslikler, spor salonu, kütüphaneler, atölyeler vb.) iyileştirilmesi için kamu idareleri, belediyeler ve işverenlerle iş birlikleri yapılacaktır. |

| | |
|--------------------------------|---|
| TEMA: Kurumsal Kapasite | |
| Okul Türü: Ortaokul | |
| Amaç | Amaç 6 Okulun eğitimin temel ilkeleri doğrultusunda niteliğini arttırmak amacıyla kurumsal kapasite geliştirilecektir. |
| Hedef | Hedef 6.1 Eğitim ve öğretimin sağlıklı ve güvenli bir ortamda gerçekleştirilmesi için okul sağlığı ve güvenliği geliştirilecektir. |
| Performans Göstergeleri | PG 6.1.1 Okulda yaşanan kaza sayısı PG 6.1.2 Bağımlılıkla mücadele ile ilgili konularda eğitim alan öğrenci ve öğretmen sayısı PG 6.1.3 Akran zorbalığı ve siber zorbalıkla ilgili konularda eğitim alan öğretmen, öğrenci ve veli sayısı PG 6.1.4 Sağlıklı beslenme ve obezite ile ilgili konularda verilen eğitim alan öğrenci, öğretmen ve veli sayısı PG 6.1.5 Hijyen, gıda güvenliği, bulaşıcı hastalıklar ile ilgili konularda verilen eğitim alan öğrenci, öğretmen ve personel sayısı PG 6.1.6 Sivil savunma eğitimlerine katılan öğrenci ve öğretmen sayısı PG 6.1.7 Afet ve acil durum tatbikat sayısı |
| Stratejiler | S-6.1.1 Eğitim ortamları iş sağlığı ve güvenliği yönergesine uygun hâle getirilecektir. S-6.1.2 Öğrenci, öğretmen ve velilerde farkındalık oluşturmak için bağımlılıkla mücadele, akran zorbalığı, siber zorbalık, sağlıklı beslenme ve obezite, hijyen, bulaşıcı hastalıklar ve gıda güvenliği gibi konularda alan uzmanları ile iş birliğinde eğitimler düzenlenecektir. S-6.1.3 Doğa, insan ve teknoloji kaynaklı (deprem, sel, heyelan, yangın, çığ ve salgın hastalıklar vd.) afetlere karşı gerekli tedbirlerin alınması için çalışmalar yapılacaktır. S-6.1.4 Okulun afet ve acil durum eylem planının güncel tutulması sağlanacaktır. S-6.1.5 Afet ve acil durum tatbikatları düzenlenecektir. |

